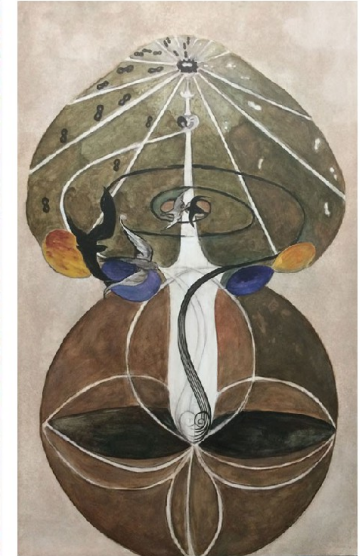




EPVea

PROGRAMACIÓN 2021/2022



Hilma af Klint

Hilma af Klint fue una artista sueca especialmente conocida por ser pionera del arte abstracto. Creó sus primeros cuadros abstractos en 1906, antes que Wassily Kandinsky - quien hasta 1911 no publicó *De lo espiritual en el arte*. Los cuadros abstractos de Klint no fueron conocidos hasta 1986, ya que, por expreso deseo de la artista, en sus últimas voluntades solicitó que sus obras no fueran expuestas hasta al menos veinte años después de su muerte, ya que consideraba que su obra no sería bien acogida en su época.

I N D I C E

Índice	1
Introdución / Contextualización	3
Obxectivos clave	4
Competencias clave	7
1ºESO	9
Obxectivos da área	10
Cores por avaliación	12
B-1 Expresión plástica	13
B-2 Comunicación AV	15
B-3. Debuxo técnico	16
Secuenciación e temporalización	20
1ªAvaliación	20
2ªAvaliación	21
3ªAvaliación	22
3ºESO	24
Obxectivos da área	25
Cores por avaliación	28
B-1 Expresión plástica	29
B-2 Comunicación AV	30
B-3. Debuxo técnico	32
Secuenciación e temporalización	35
1ªAvaliación	35
2ªAvaliación	36
3ªAvaliación	37

4ºESO	39
Obxectivos da área	40
Cores por avaliación	41
B-1 Expresión plástica	42
B-2 Debuxo técnico	43
B-3.Fundamentos deseño	44
B-4.Linguaxe AVeM	45
Secuenciación e temporalización	47
1ªAvaliación	47
2ªAvaliación	48
3ªAvaliación	49
AVALIACIÓN DOS ALUMNOS/AS	50
METODOLOXÍA E PLANTEXAMENTOS DIDÁCTICOS	50
MATERIAIS E RECURSOS DIDÁCTICOS	51
PROCESO DE AVALIACIÓN DOS ALUMNOS/AS	53
1.- PAUTAS DE AVALIACIÓN PRESENCIAL	53
2.- PAUTAS DE AVALIACIÓN SEMIPRESENCIAL	60
3.- PAUTAS DE AVALIACIÓN NON PRESENCIAL	60
TRABALLOS DE 4ºESO ACLARACIÓNS	61
AVALIACIÓN INICIAL	62
ACTIVIDADES COMPLEMENTARIAS E EXTRAESCOLARES	65
TEMAS TRANSVERSAIS	67
AVALIACIÓN DA PROGRAMACIÓN DIDÁCTICA	69

Educación Plástica, Visual e Audiovisual

Introdución

Se noutras épocas históricas era a palabra, tanto na súa expresión oral como escrita, a principal forma de expresión e de transmisión de ideas e sentimentos, non cabe dúbida de que na época na que estamos inmersos/as a imaxe cobrou un protagonismo sen precedentes en ningunha outra época da historia da humanidade.

A materia de Educación Plástica, Visual e Audiovisual parte dos bloques impartidos na educación primaria na área de Educación Artística. A parte destinada á educación plástica xa anticipaba os mesmos bloques dos que parte a materia en ESO, baixo as denominacións de "Educación audiovisual", "Debuxo técnico" e "Expresión artística".

Nos tres primeiros cursos da ESO esta materia estrutúrase en tres bloques: "Expresión plástica", "Comunicación audiovisual" e "Debuxo técnico". En cuarto da ESO os bloques nos que se estrutura a materia son: "Expresión plástica", "Debuxo técnico", "Fundamentos do deseño" e "Linguaxe audiovisual e multimedia".

O bloque de "Expresión plástica" experimenta con materiais e técnicas diversas na aprendizaxe do proceso de creación. Inténtase darlle ao alumnado unha maior autonomía na creación de obras persoais, axudando a planificar mellor os pasos na realización de proxectos artísticos, tanto propios coma colectivos.

Analízanse as características da linguaxe audiovisual dende a cal se realiza a análise crítica das imaxes que nos rodean. Faise, tamén, especial fincapé no uso das tecnoloxías da información e da comunicación aplicadas á imaxe.

No bloque titulado "Debuxo técnico" trasládanse coñecementos teórico-prácticos sobre formas xeométricas e sistemas de representación, e aplícanse estes coñecementos á resolución de problemas e á realización de deseños.

No cuarto curso, considerando a madurez do alumnado e os coñecementos adquiridos, incorpórase o bloque de "Fundamentos do deseño", que vai permitir o coñecemento dos fundamentos do deseño nas súas diferentes áreas, desenvolvendo, desde un punto de vista práctico, os coñecementos adquiridos no resto de bloques.

Contextualización:

O IES de Viós é o único centro de Educación Secundaria do Concello de Abegondo. Recibe ao alumndo do CEIP de San Marcos de Abegondo que ten adscrito, e o noso alumnado continua os seus estudos postobligatorios maioritariamente nos centros de Betanzos. O Concello de Abegondo presenta características rurais, cunha poboación adicada ao sector primario, aínda que nos últimos tempos,

debido a proximidade e boas comunicacións, presenta características semiurbanas e residenciais. Unha gran parte do noso alumnado ten a lingua galega como materna. O número de poboación emigrante non é significativa.

EPVeA - Obxectivos clave da educación secundaria obrigatoria:

A educación secundaria obrigatoria contribuirá a desenvolver nos alumnos e nas alumnas as capacidades que lles permitan:

- a)** Asumir responsablemente os seus deberes, coñecer e exercer os seus dereitos no respecto ás demais persoas, practicar a tolerancia, a cooperación e a solidariedade entre as persoas e os grupos, exercitarse no diálogo, afianzando os dereitos humanos e a igualdade de trato e de oportunidades entre mulleres e homes, como valores comúns dunha sociedade plural, e prepararse para o exercicio da cidadanía democrática.

- b)** Desenvolver e consolidar hábitos de disciplina, estudo e traballo individual e en equipo, como condición necesaria para unha realización eficaz das tarefas da aprendizaxe e como medio de desenvolvemento persoal.

- c)** Valorar e respectar a diferenza de sexos e a igualdade de dereitos e oportunidades entre eles. Rexeitar a discriminación das persoas por razón de sexo ou por calquera outra condición ou circunstancia persoal ou social. Rexeitar os estereotipos que supoñan discriminación entre homes e mulleres, así como calquera manifestación de violencia contra a muller.

- d)** Fortalecer as súas capacidades afectivas en todos os ámbitos da personalidade e nas súas relacións coas demais persoas, así como rexeitar a violencia, os prexuízos de calquera tipo e os comportamentos sexistas, e resolver pacificamente os conflitos.

- e)** Desenvolver destrezas básicas na utilización das fontes de información, para adquirir novos coñecementos con sentido crítico. Adquirir unha preparación básica no campo das tecnoloxías, especialmente as da información e a comunicación.
- f)** Concibir o coñecemento científico como un saber integrado, que se estrutura en materias, así como coñecer e aplicar os métodos para identificar os problemas en diversos campos do coñecemento e da experiencia.
- g)** Desenvolver o espírito emprendedor e a confianza en si mesmo, a participación, o sentido crítico, a iniciativa persoal e a capacidade para aprender a aprender, planificar, tomar decisións e asumir responsabilidades.
- h)** Comprender e expresar con corrección, oralmente e por escrito, na lingua galega e na lingua castelá, textos e mensaxes complexas, e iniciarse no coñecemento, na lectura e no estudo da literatura.
- i)** Comprender e expresarse nunha ou máis linguas estranxeiras de maneira apropiada.
- l)** Coñecer, valorar e respectar os aspectos básicos da cultura e da historia propias e das outras persoas, así como o patrimonio artístico e cultural. Coñecer mulleres e homes que realizaran achegas importantes á cultura e á sociedade galega, ou a outras culturas do mundo.
- m)** Coñecer e aceptar o funcionamento do propio corpo e o das outras persoas, respectar as diferenzas, afianzar os hábitos de coidado e saúde corporais, e incorporar a educación física e a práctica do deporte para favorecer o desenvolvemento persoal e social. Coñecer

e valorar a dimensión humana da sexualidade en toda a súa diversidade. Valorar criticamente os hábitos sociais relacionados coa saúde, o consumo, o coidado dos seres vivos e o medio ambiente, contribuíndo á súa conservación e á súa mellora.

n) Apreciar a creación artística e comprender a linguaxe das manifestacións artísticas, utilizando diversos medios de expresión e representación.

ñ) Coñecer e valorar os aspectos básicos do patrimonio lingüístico, cultural, histórico e artístico de Galicia, participar na súa conservación e na súa mellora, e respectar a diversidade lingüística e cultural como dereito dos pobos e das persoas, desenvolvendo actitudes de interese e respecto cara ao exercicio deste dereito.

o) Coñecer e valorar a importancia do uso da lingua galega como elemento fundamental para o mantemento da identidade de Galicia, e como medio de relación interpersoal e expresión de riqueza cultural nun contexto plurilingüe, que permite a comunicación con outras linguas, en especial coas pertencentes á comunidade lusófona.

EPVeA - As competencias clave do currículo:

- Competencia Comunicación lingüística **(CCL)**.

Desenvólvese ao relacionar as explicacións verbais coas imaxes analizadas e ao ser capaz de expresar verbalmente os contidos asimilados respecto á linguaxe propia da comunicación visual en todos os ambitos da materia.

- Competencia matemática e competencias básicas en ciencia e tecnoloxía **(CMCCT)**.

Desenvólvese ao recoñecer os significados convencionalmente adxudicados a determinadas formas xeométricas, e observar as calidades presentes nunha imaxe da realidade próxima e afastada, e ao descifrar as mensaxes implícitas en sinais naturais e artificiais.

- Competencia dixital **(CD)**.

Desenvólvese ao buscar información e imaxes en internet, ao utilizar os recursos ofrecidos afianzase a comprensión de determinados conceptos.

- Aprender a aprender **(CAA)**.

Desenvólvese ao percibir a organización esquemática dalgúns contidos e ao analizar distintas clasificacións; ao buscar identidades entre as relacións de contidos e imaxes en correspondencia, e ao recoñecer e ao asociar os elementos que conforman un concepto.

- Competencias sociais e cívicas **(CSC)**.

Desenvólvese ao analizar os xestos e as expresións humanas e relacionalas co contexto correspondente; ao participar nos comentarios e diálogos de grupo, defender as opinións propias e escoitar as alleas co respecto e valoración oportunos.

- Sentido de iniciativa e espírito emprendedor **(CSIEE)**.

Desenvólvese ao adquirir criterios de análise de mensaxes visuais que permitan elaborar e defender as propias opinións, e ao asimilar novas técnicas plásticas que desenvolvan a propia capacidade artística e técnica de forma satisfactoria.

- Conciencia e expresións culturais (**CCEC**).

Desenvólvese ao valorar a importancia da propia capacidade perceptiva; ao diferenciar con claridade os distintos tipos de imaxes; ao coñecer o proceso e os elementos da comunicación visual; ao coñecer e aprender a realizar novas técnicas plásticas, e ao percibir e analizar as grandes obras de arte.

Non ten consecuencias o temario non impartido no pasado curso.

1ºESO



1ºESO OBXETIVOS DA ÁREA DE EDUCACIÓN PLÁSTICA, VISUAL E AUDIOVISUAL.

- Identificar os elementos configuradores da imaxe.
- Expresar emocións utilizando distintos elementos configurativos e recursos gráficos: líña, puntos, cores, texturas, claroscuros, etc.
- Identificar e aplicar os conceptos de equilibrio, proporción e ritmo en composicións básicas.
- Identificar e diferenciar as propiedades da cor luz e a cor pigmento.
- Diferenciar as distintas texturas: naturais, artificiais, táctiles e visuais valorando a súa capacidade expresiva.
- Coñecer e aplicar os métodos creativos gráfico-plásticos aplicados aos procesos das artes plásticas e o deseño.
- Crear composicións gráfico-plásticas personais e colectivas.
- Coñecer e aplicar as posibilidades expresivas das técnicas gráfico-plásticas secas, húmidas e mixtas.
- Identificar os elementos e os factores que interveñen no proceso de percepción das imaxes.
- Distinguir e crear diferentes tipos de imaxes según a súa relación significante-significado: símbolos e iconos.
- Analizar e realizar cómics aplicando os recursos de maneira apropiada.
- Coñecer os fundamentos da imaxe en movemento, explorar as súas posibilidades expresivas.

- Identificar e recoñecer os diferentes linguaxes visuais apreciando os distintos estilos e tendencias e valorando, respetando e disfrutando do patrimonio histórico e cultural.
- Comprender os fundamentos da linguaxe multimedia, valorando as aportacións das tecnoloxías dixitais e ser capaz de facer documentos mediante ista linguaxe.
- Comprender e empregar os conceptos espaciais do punto, a liña e o plano.
- Coñecer con fluidez os conceptos de circunferencia, círculo e arco.
- Utilizar o compás, realizando exercicios variados e usando a ferramenta de forma fluida.
- Comprender os conceptos de ángulo e bisectriz, e a clasificación dos ángulos.
- Trazar a mediatriz dun segmento utilizando compás e a regra, e tamén utilizando regra, escuadra e cartabón.
- Estudar as aplicacións do teorema de Thales.
- Coñecer lugares xeométricos e comprender a súa definición.
- Comprender a clasificación dos triángulos en función dos seus lados e ángulos.
- Coñecer as propiedades xeométricas e matemáticas dos triángulos rectángulos, aplicándolas con propiedade a construción dos mesmos.
- Executar as construcciones máis habituais de paralelogramos.
- Clasificar os polígonos en función dos seus lados, recoñecer os regulares e os irregulares.
- Comprender os exercicios de tanxencias máis básicos.

- Comprender o concepto de proxección.
- Comprender e practicar o procedemento da perspectiva cabaleira, aplicala a volumes elementais.
- Comprender e practicar os procesos de construción de perspectivas isométricas de volumes sinxelos.

CORES DOS CONTIDOS POR AVALIACIÓN NO CURSO DE 1ºESO

1ªAVALIACIÓN: **VERMELLA**

2ªAVALIACIÓN: **VERDE**

3ªAVALIACIÓN: **AZUL**

Educación Plástica, Visual e Audiovisual. 1º ciclo de ESO, 1º curso					
Obxectivos	Contidos	Criterios de avaliación	Estándares de aprendizaxe	Competenci as clave	Grado mínimo de consecución
Bloque 1. Expresión plástica					
<ul style="list-style-type: none"> ▪ b ▪ f ▪ n 	<ul style="list-style-type: none"> ▪ B1.1. Elementos configurativos da imaxe: punto, liña e plano. ▪ B1.2. Aprecio do uso que os/as artistas fan do punto, a liña e o plano para aplicalo ás propias composicións. 	<ul style="list-style-type: none"> ▪ B1.1. Identificar os elementos configuradores da imaxe. 	<ul style="list-style-type: none"> ▪ EPVAB1.1.1. Identifica e valora a importancia do punto, a liña e o plano, analizando de xeito oral e escrito imaxes e producións gráfico plásticas propias e alleas. 	<ul style="list-style-type: none"> ▪ CCEC 	<ul style="list-style-type: none"> ▪ 60,00%
<ul style="list-style-type: none"> ▪ b ▪ f ▪ n 	<ul style="list-style-type: none"> ▪ B1.3. O punto como o elemento máis sinxelo na comunicación visual. ▪ B1.4. Posibilidades gráficas e expresivas da liña en relación ao seu trazado, o seu grosor ou a súa velocidade. ▪ B1.5. Calidades do plano como elemento compositivo e como construtor de volume. 	<ul style="list-style-type: none"> ▪ B1.2. Experimentar coas variacións formais do punto, o plano e a liña. 	<ul style="list-style-type: none"> ▪ EPVAB1.2.1. Analiza os ritmos lineais mediante a observación de elementos orgánicos na paisaxe, nos obxectos e en composicións artísticas, empregándoos como inspiración en creacións gráfico-plásticas. 	<ul style="list-style-type: none"> ▪ CAA 	<ul style="list-style-type: none"> ▪ 30,00%
			<ul style="list-style-type: none"> ▪ EPVAB1.2.2. Experimenta co punto, a liña e o plano co concepto de ritmo, aplicándoos de forma libre e espontánea. 	<ul style="list-style-type: none"> ▪ CSIEE 	<ul style="list-style-type: none"> ▪ 30,00%
			<ul style="list-style-type: none"> ▪ EPVAB1.2.3. Experimenta co valor expresivo da liña e o punto e as súas posibilidades tonais, aplicando distintos graos de dureza, distintas posicións do lapis de grafito ou de cor (tombado ou vertical) e a presión exercida na aplicación, en composicións a man alzada, estruturadas xeometricamente ou máis libres e espontáneas. 	<ul style="list-style-type: none"> ▪ CCEC 	<ul style="list-style-type: none"> ▪ 30,00%
<ul style="list-style-type: none"> ▪ a ▪ c ▪ d ▪ n ▪ o 	<ul style="list-style-type: none"> ▪ B1.6. Elementos de expresión plástica: liña, textura e cor. 	<ul style="list-style-type: none"> ▪ B1.3. Expresar emocións utilizando distintos elementos configurativos e recursos gráficos: liña, puntos, cores, texturas, claroscuros, etc. 	<ul style="list-style-type: none"> ▪ EPVAB1.3.1. Realiza composicións que transmiten emocións básicas (calma, violencia, liberdade, opresión, alegría, tristura, etc.) utilizando diversos recursos gráficos en cada caso (claroscuro, liñas, puntos, texturas, cores, etc.). 	<ul style="list-style-type: none"> ▪ CCL 	<ul style="list-style-type: none"> ▪ 30,00%
<ul style="list-style-type: none"> ▪ a ▪ f ▪ n 	<ul style="list-style-type: none"> ▪ B1.7. Composición: elementos. ▪ B1.8. O ritmo na composición. 	<ul style="list-style-type: none"> ▪ B1.4. Identificar e aplicar os conceptos de equilibrio, proporción e ritmo en composicións básicas. 	<ul style="list-style-type: none"> ▪ EPVAB1.4.1. Analiza, identifica e explica oralmente, por escrito e graficamente, o esquema compositivo básico de obras de arte e obras propias, atendendo aos conceptos de equilibrio, proporción e ritmo. 	<ul style="list-style-type: none"> ▪ CCL 	<ul style="list-style-type: none"> ▪ 30,00%
			<ul style="list-style-type: none"> ▪ EPVAB1.4.2. Realiza composicións básicas con diferentes técnicas segundo as propostas establecidas por escrito. 	<ul style="list-style-type: none"> ▪ CSIEE 	<ul style="list-style-type: none"> ▪ 30,00%

Educación Plástica, Visual e Audiovisual. 1º ciclo de ESO, 1º curso					
Obxectivos	Contidos	Criterios de avaliación	Estándares de aprendizaxe	Competencias clave	Grado mínimo de consecución
			<ul style="list-style-type: none"> EPVAB1.4.3. Realiza composicións modulares con diferentes procedementos gráfico-plásticos en aplicacións ao deseño téxtil, ornamental, arquitectónico ou decorativo. 	<ul style="list-style-type: none"> CCEC CSIEE 	<ul style="list-style-type: none"> 30,00%
			<ul style="list-style-type: none"> EPVAB1.4.4. Representa obxectos illados e agrupados do natural ou do ámbito inmediato, proporcionándoos en relación coas súas características formais e en relación co seu ámbito. 	<ul style="list-style-type: none"> CCEC 	<ul style="list-style-type: none"> 30,00%
<ul style="list-style-type: none"> a c d n 	<ul style="list-style-type: none"> B1.9. A cor coma fenómeno físico e visual. Mestura aditiva e mestura subtractiva. B1.10. Círculo cromático. Cores complementarias. 	<ul style="list-style-type: none"> B1.5. Experimentar coas cores primarias e secundarias. 	<ul style="list-style-type: none"> EPVAB1.5.1. Experimenta coas cores primarias e secundarias, estudando a síntese aditiva e subtractiva e as cores complementarias. 	<ul style="list-style-type: none"> CSC 	<ul style="list-style-type: none"> 80,00%
<ul style="list-style-type: none"> a c f o 	<ul style="list-style-type: none"> B1.11. Texturas naturais e artificiais. Capacidade expresiva das texturas. 	<ul style="list-style-type: none"> B1.6. Transcribe texturas táctiles a texturas visuais mediante as técnicas de frottage, utilizándoas en composicións abstractas ou figurativas. 	<ul style="list-style-type: none"> EPVAB1.6.1. Transcribe texturas táctiles a texturas visuais mediante as técnicas de frottage, utilizándoas en composicións abstractas ou figurativas. 	<ul style="list-style-type: none"> CSIEE 	<ul style="list-style-type: none"> 50,00%
<ul style="list-style-type: none"> b c e f g n 	<ul style="list-style-type: none"> B1.12. Materiais e técnicas de debuxo e pintura. Técnicas plásticas: secas, húmidas e mixtas. 	<ul style="list-style-type: none"> B1.7. Coñecer e aplicar as posibilidades expresivas das técnicas gráfico-plásticas secas, húmidas e mixtas: témpera, lapis de grafito e de cor; colaxe. 	<ul style="list-style-type: none"> EPVAB1.7.1. Utiliza con propiedade as técnicas gráfico-plásticas coñecidas aplicándoas de forma axeitada ao obxectivo da actividade. 	<ul style="list-style-type: none"> CCL 	<ul style="list-style-type: none"> 30,00%
			<ul style="list-style-type: none"> EPVAB1.7.2. Utiliza o lapis de grafito e de cor, creando o claroscuro en composicións figurativas e abstractas mediante a aplicación do lapis de forma continua en superficies homoxéneas ou degradadas. 	<ul style="list-style-type: none"> CSC 	<ul style="list-style-type: none"> 20,00%
			<ul style="list-style-type: none"> EPVAB1.7.3. Experimenta coas témperas aplicando a técnica de diferentes formas (pinces, esponxas, goteos, distintos graos de humidade, estampaxes, etc.), valorando as posibilidades expresivas segundo o grao de opacidade e a creación de texturas visuais cromáticas. 	<ul style="list-style-type: none"> CCEC 	<ul style="list-style-type: none"> 20,00%

Educación Plástica, Visual e Audiovisual. 1º ciclo de ESO, 1º curso					
Obxectivos	Contidos	Criterios de avaliación	Estándares de aprendizaxe	Competenci as clave	Grado mínimo de consecución
			<ul style="list-style-type: none"> EPVAB1.7.4. Utiliza o papel como material, manipulándoo, resgando ou pregando, creando texturas visuais e táctiles, para crear composicións, colaxes matéricas e figuras tridimensionais. 	CAA	20,00%
			<ul style="list-style-type: none"> EPVAB1.7.5. Crea co papel recortado formas abstractas e figurativas compóndoas con fins ilustrativos, decorativos ou comunicativos. 	CSC	20,00%
			<ul style="list-style-type: none"> EPVAB1.7.6. Aproveita materiais reciclados para a elaboración de obras de forma responsable co medio e aproveitando as súas calidades gráfico-plásticas. 	CSC	20,00%
			<ul style="list-style-type: none"> EPVAB1.7.7. Mantén o seu espazo de traballo e o seu material en perfecto orde e estado, e achégao á aula cando é necesario para a elaboración das actividades. 	CSC	40,00%
Bloque 2. Comunicación audiovisual					
<ul style="list-style-type: none"> a c d e f 	<ul style="list-style-type: none"> B2.1. Imaxe e a comunicación visual. Iconicidade. Graos de iconicidade. Imaxe figurativa e imaxe abstracta. 	<ul style="list-style-type: none"> B2.1. Recoñecer os graos de iconicidade en imaxes presentes no ámbito comunicativo. 	<ul style="list-style-type: none"> EPVAB2.1.1. Diferencia imaxes figurativas de abstractas. 	CCL	50,00%
			<ul style="list-style-type: none"> EPVAB2.1.2. Recoñece graos de iconicidade nunha serie de imaxes. 	CCL	30,00%
			<ul style="list-style-type: none"> EPVAB2.1.3. Crea imaxes con distintos graos de iconicidade baseándose nun mesmo tema. 	CD	30,00%
<ul style="list-style-type: none"> a c f l o 	<ul style="list-style-type: none"> B2.2. Comunicación visual. Símbolos e iconas. 	<ul style="list-style-type: none"> B2.2. Distinguir e crear tipos de imaxes segundo a súa relación significante-significado: símbolos e iconas. 	<ul style="list-style-type: none"> EPVAB2.2.1. Distingue símbolos de iconas. 	CCL	30,00%
			<ul style="list-style-type: none"> EPVAB2.2.2. Deseña símbolos e iconas. 	CD	30,00%

Educación Plástica, Visual e Audiovisual. 1º ciclo de ESO, 1º curso					
Obxectivos	Contidos	Criterios de avaliación	Estándares de aprendizaxe	Competenci as clave	Grado mínimo de consecución
<ul style="list-style-type: none"> ▪ c ▪ f ▪ g ▪ i ▪ h ▪ o 	<ul style="list-style-type: none"> ▪ B2.3. O cómic: medio de expresión. Linguaxe do cómic. 	<ul style="list-style-type: none"> ▪ B2.3. Analizar e realizar cómics aplicando os recursos de adecuadamente. 	<ul style="list-style-type: none"> ▪ EPVAB2.3.1. Deseña un cómic utilizando adecuadamente viñetas e lendas, globos, liñas cinéticas e onomatopeas. 	<ul style="list-style-type: none"> ▪ CCL 	<ul style="list-style-type: none"> ▪ 30,00%
<ul style="list-style-type: none"> ▪ a ▪ c ▪ e ▪ h ▪ ñ ▪ o 	<ul style="list-style-type: none"> ▪ B2.4. Comunicación visual: características e elementos que interveñen nela. 	<ul style="list-style-type: none"> ▪ B2.4. Diferenciar e analizar os elementos que interveñen nun acto de comunicación. 	<ul style="list-style-type: none"> ▪ EPVAB2.4.1. Identifica e analiza os elementos que interveñen en actos de comunicación visual. 	<ul style="list-style-type: none"> ▪ CSC 	<ul style="list-style-type: none"> ▪ 30,00%
<ul style="list-style-type: none"> ▪ a ▪ d ▪ e ▪ f ▪ h ▪ o 	<ul style="list-style-type: none"> ▪ B2.5. Funcións das mensaxes na comunicación visual e audiovisual. 	<ul style="list-style-type: none"> ▪ B2.5. Recoñecer as funcións da comunicación. 	<ul style="list-style-type: none"> ▪ EPVAB2.5.1. Identifica e analiza os elementos que interveñen en actos de comunicación audiovisual. 	<ul style="list-style-type: none"> ▪ CCL 	<ul style="list-style-type: none"> ▪ 30,00%
			<ul style="list-style-type: none"> ▪ EPVAB2.5.2. Distingue a función ou funcións que predominan en mensaxes visuais e audiovisuais. 	<ul style="list-style-type: none"> ▪ CD 	<ul style="list-style-type: none"> ▪ 30,00%
Bloque 3. Debuxo técnico					
<ul style="list-style-type: none"> ▪ b ▪ n ▪ o 	<ul style="list-style-type: none"> ▪ B3.1. Elementos xeométricos fundamentais: punto, liñas e direccións. Posicións relativas entre rectas: paralelas, cortantes e perpendiculares. 	<ul style="list-style-type: none"> ▪ B3.1. Comprender e empregar os conceptos espaciais do punto, a liña e o plano. 	<ul style="list-style-type: none"> ▪ EPVAB3.1.1. Traza as rectas que pasan por cada par de puntos, usando a regra, e resalta o triángulo que se forma. 	<ul style="list-style-type: none"> ▪ CAA 	<ul style="list-style-type: none"> ▪ 70,00%
<ul style="list-style-type: none"> ▪ b ▪ f ▪ n ▪ o 	<ul style="list-style-type: none"> ▪ B3.2. Manexo da escuadra e cartabón para o trazado de paralelas, perpendiculares e rectas a 45°. 	<ul style="list-style-type: none"> ▪ B3.2. Construír distintos tipos de rectas, utilizando a escuadra e o cartabón, despois de repasar previamente estes conceptos. 	<ul style="list-style-type: none"> ▪ EPVAB3.2.1. Traza rectas paralelas, transversais e perpendiculares a outra dada, que pasen por puntos definidos, utilizando escuadra e cartabón con suficiente precisión. 	<ul style="list-style-type: none"> ▪ CMCCT 	<ul style="list-style-type: none"> ▪ 70,00%

Educación Plástica, Visual e Audiovisual. 1º ciclo de ESO, 1º curso					
Obxectivos	Contidos	Criterios de avaliación	Estándares de aprendizaxe	Competencias clave	Grado mínimo de consecución
<ul style="list-style-type: none"> ▪ b ▪ n ▪ o 	<ul style="list-style-type: none"> ▪ B3.3. Circunferencia e círculo. A circunferencia como lugar xeométrico básico no plano. 	<ul style="list-style-type: none"> ▪ B3.3. Coñecer con fluidez os conceptos de circunferencia, círculo e arco. 	<ul style="list-style-type: none"> ▪ EPVAB3.3.1. Constrúe unha circunferencia lobulada de seis elementos, utilizando o compás. 	<ul style="list-style-type: none"> ▪ CD 	<ul style="list-style-type: none"> ▪ 70,00%
<ul style="list-style-type: none"> ▪ b ▪ f ▪ n ▪ o 	<ul style="list-style-type: none"> ▪ B3.4. Manexo do compás. Dividir a circunferencia en dous, catro, seis ou oito partes iguais, usando o compás. Realizar motivos decorativos co manexo do compás. 	<ul style="list-style-type: none"> ▪ B3.4. Utilizar o compás, realizando exercicios variados para familiarizarse con esta ferramenta. 	<ul style="list-style-type: none"> ▪ EPVAB3.4.1. Divide a circunferencia en seis partes iguais, usando o compás, e debuxa coa regra o hexágono regular e o triángulo equilátero que se posibilita. 	<ul style="list-style-type: none"> ▪ CMCCT 	<ul style="list-style-type: none"> ▪ 70,00%
<ul style="list-style-type: none"> ▪ b ▪ o 	<ul style="list-style-type: none"> ▪ B3.5. Ángulos. Clasificación de ángulos y posicións relativas. ▪ B3.6. Trazado de ángulos con escuadra e cartabón. 	<ul style="list-style-type: none"> ▪ B3.5. Comprender o concepto de ángulo e bisectriz e a clasificación de ángulos agudos, rectos e obtusos. 	<ul style="list-style-type: none"> ▪ EPVAB3.5.1. Identifica os ángulos de 30°, 45°, 60° e 90° na escuadra e no cartabón. 	<ul style="list-style-type: none"> ▪ CSIEE 	<ul style="list-style-type: none"> ▪ 70,00%
<ul style="list-style-type: none"> ▪ b ▪ f ▪ o 	<ul style="list-style-type: none"> ▪ B3.7. Realizar operacións con ángulos. Medidas angulares. Transporte de medidas angulares. 	<ul style="list-style-type: none"> ▪ B3.6. Estudar a suma e a resta de ángulos, e comprender a forma de medilos. 	<ul style="list-style-type: none"> ▪ EPVAB3.6.1. Suma ou resta ángulos positivos ou negativos con regra e compás. 	<ul style="list-style-type: none"> ▪ CMCCT 	<ul style="list-style-type: none"> ▪ 70,00%
<ul style="list-style-type: none"> ▪ b ▪ o 	<ul style="list-style-type: none"> ▪ B3.8. Bisectriz dun ángulo. A bisectriz como lugar xeométrico básico no plano. 	<ul style="list-style-type: none"> ▪ B3.7. Estudar o concepto de bisectriz e o seu proceso de construción. 	<ul style="list-style-type: none"> ▪ EPVAB3.7.1. Constrúe a bisectriz dun ángulo calquera, con regra e compás. 	<ul style="list-style-type: none"> ▪ CCEC 	<ul style="list-style-type: none"> ▪ 70,00%
<ul style="list-style-type: none"> ▪ b ▪ f ▪ g ▪ o 	<ul style="list-style-type: none"> ▪ B3.9. Concepto de medida. Operacións con segmentos coa axuda da regra ou utilizando o compás. 	<ul style="list-style-type: none"> ▪ B3.8. Diferenciar claramente entre recta e segmento tomando medidas de segmentos coa regra ou utilizando o compás. 	<ul style="list-style-type: none"> ▪ EPVAB3.8.1. Suma ou resta segmentos, sobre unha recta, medindo coa regra ou utilizando o compás. 	<ul style="list-style-type: none"> ▪ CMCCT 	<ul style="list-style-type: none"> ▪ 70,00%
<ul style="list-style-type: none"> ▪ b ▪ o 	<ul style="list-style-type: none"> ▪ B3.10. Mediatriz dun segmento. A mediatriz como lugar xeométrico básico no plano. 	<ul style="list-style-type: none"> ▪ B3.9. Trazar a mediatriz dun segmento utilizando compás e regra, e tamén utilizando regra, escuadra e cartabón. 	<ul style="list-style-type: none"> ▪ EPVAB3.9.1. Traza a mediatriz dun segmento utilizando compás e regra, e tamén utilizando regra, escuadra e cartabón. 	<ul style="list-style-type: none"> ▪ CMCCT 	<ul style="list-style-type: none"> ▪ 70,00%
<ul style="list-style-type: none"> ▪ b ▪ f ▪ o 	<ul style="list-style-type: none"> ▪ B3.11. Teorema de Thales. Aplicacións do teorema de Thales para dividir un segmento en partes iguais e para a escala dun polígono. 	<ul style="list-style-type: none"> ▪ B3.10. Estudar as aplicacións do teorema de Thales. 	<ul style="list-style-type: none"> ▪ EPVAB3.10.1. Divide un segmento en partes iguais, aplicando o teorema de Thales. ▪ EPVAB3.10.2. Escala un polígono aplicando o teorema de Thales. 	<ul style="list-style-type: none"> ▪ CCEC ▪ CSIEE 	<ul style="list-style-type: none"> ▪ 70,00%

Educación Plástica, Visual e Audiovisual. 1º ciclo de ESO, 1º curso					
Obxectivos	Contidos	Criterios de avaliación	Estándares de aprendizaxe	Competenci as clave	Grado mínimo de consecución
					▪ 70,00%
▪ b ▪ g ▪ f ▪ o	▪ B3.12. Lugares xeométricos fundamentais. Circunferencia, mediatriz, bisectriz e mediana.	▪ B3.11. Coñecer lugares xeométricos e defínilos.	▪ EPVAB3.11.1. Explica, verbalmente ou por escrito, os exemplos máis comúns de lugares xeométricos (mediatriz, biselector, circunferencia, esfera, rectas paralelas, planos paralelos, etc.).	▪ CMCCT	▪ 70,00%
▪ b ▪ n ▪ o	▪ B3.13. Triángulos. Clasificación dos triángulos en función dos seus lados e dos seus ángulos. Propiedade fundamental dos triángulos.	▪ B3.12. Comprender a clasificación dos triángulos en función dos seus lados e dos seus ángulos.	▪ EPVAB3.12.1. Clasifica calquera triángulo, observando os seus lados e os seus ángulos.	▪ CCEC	▪ 70,00%
▪ b ▪ f ▪ n ▪ o	▪ B3.14. Construción de triángulos.	▪ B3.13. Construír triángulos coñecendo tres dos seus datos (lados ou ángulos).	▪ EPVAB3.13.1. Constrúe un triángulo coñecendo dous lados e un ángulo, ou dous ángulos e un lado, ou os seus tres lados, utilizando correctamente as ferramentas.	▪ CAA	▪ 70,00%
▪ b ▪ f	▪ B3.15. Liñas e puntos notables dos triángulos. Alturas, medianas, bisectrices e mediatrices dos triángulos.	▪ B3.14. Analizar as propiedades de puntos e rectas característicos dun triángulo.	▪ EPVAB3.14.1. Determina o baricentro, o incentro ou o circuncentro de calquera triángulo, construíndo previamente as medianas, as bisectrices ou as mediatrices correspondentes.	▪ CSIEE	▪ 70,00%
▪ b ▪ f	▪ B3.16. Triángulo rectángulo: características e construción dun.	▪ B3.15. Coñecer as propiedades xeométricas e matemáticas dos triángulos rectángulos, e aplicarlas con propiedade á construción destes.	▪ EPVAB3.15.1. Debuxa un triángulo rectángulo coñecendo a hipotenusa e un cateto.	▪ CMCCT	▪ 70,00%
▪ b ▪ n	▪ B3.17. Cuadriláteros: clasificación e propiedades.	▪ B3.16. Coñecer os tipos de cuadriláteros.	▪ EPVAB3.16.1. Clasifica correctamente calquera cuadrilátero.	▪ CCEC	▪ 70,00%
▪ b ▪ f ▪ n	▪ B3.18. Construción de cuadriláteros.	▪ B3.17. Executar as construcións máis habituais de paralelogramos.	▪ EPVAB3.17.1. Constrúe calquera paralelogramo coñecendo dous lados consecutivos e unha diagonal.	▪ CAA	▪ 70,00%
▪ b ▪ f ▪ n	▪ B3.19. Polígonos. Polígonos regulares e irregulares. Clasificación dos polígonos.	▪ B3.18. Clasificar os polígonos en función dos seus lados, recoñecendo os regulares e os irregulares.	▪ EPVAB3.18.1. Clasifica correctamente calquera polígono de tres a cinco lados, diferenciando claramente se é regular ou irregular.	▪ CCEC	▪ 70,00%

Educación Plástica, Visual e Audiovisual. 1º ciclo de ESO, 1º curso					
Obxectivos	Contidos	Criterios de avaliación	Estándares de aprendizaxe	Competenci as clave	Grado mínimo de consecución
<ul style="list-style-type: none"> ▪ b ▪ f ▪ n ▪ o 	<ul style="list-style-type: none"> ▪ B3.20. Construción de polígonos regulares inscritos nunha circunferencia. 	<ul style="list-style-type: none"> ▪ B3.19. Estudar a construción dos polígonos regulares inscritos na circunferencia. 	<ul style="list-style-type: none"> ▪ EPVAB3.19.1. Constrúe correctamente polígonos regulares de ata cinco lados, inscritos nunha circunferencia. 	<ul style="list-style-type: none"> ▪ CMCCT 	<ul style="list-style-type: none"> ▪ 70,00%

1ºESO: SECUENCIACIÓN E TEMPORALIZACIÓN.

1ª AVALIACIÓN:

TEMA 0	APREDEREMOS AS TÉCNICAS.
TEMA I	A COMUNICACIÓN VISUAL ACERCAMENTO Ó MUNDO DA IMAXE.
TEMA II	A COR.
TEMA III	CONSTRUCCIÓN FUNDAMENTAIS NO PLANO.
TEMA IV	ÁNGULOS. ÁNGULOS DAS ESCUADRAS.
TEMA V	PROPORCIÓN - DESPROPORCIÓN - RELACIÓNS XEOMÉTRICAS.

DENTRO DOS TEMAS PROPOSTOS, PARA A PRIMEIRA AVALIACIÓN ORDINARIA, ENCÓNTRANSE AS SEGUINTE PARTES DOS BLOQUES, **MARCADAS CON COR VERMELLA** NO APARTADO DE **CONTIDOS** PROPOSTOS PARA PRIMEIRO DA ESO.

2ª AVALIACIÓN:

TEMA VI	CIRCUNFERENCIA.- Polígonos regulares (división da circunf. en partes iguais). Relacións rectas/circunferencias.
TEMA VII	POLÍGONOS REGULARES. Nome e definición. Construcións máis sixelas ou importantes.
TEMA VIII	POLÍGONOS – TRIÁNGULOS. Construción con distintos datos e puntos notables.
TEMA IX	FORMAS PLANAS. ORGÁNICAS E XEOMÉTRICAS. FORMAS BÁSICAS.
TEMA X	COMPOSICIÓN. RITMOS E SIMETRÍAS.
TEMA XI	O CÓMIC. Medio de expresión. Linguaxe do cómic.

DENTRO DOS TEMAS PROPOSTOS, PARA A SEGUNDA AVALIACIÓN ORDINARIA, ENCÓNTRANSE AS SEGUINTE PARTES DOS BLOQUES, **MARCADAS CON COR VERDE** NO APARTADO DE **CONTIDOS** PROPOSTOS PARA PRIMEIRO DA ESO.

3ª AVALIACIÓN:

- TEMA XII POLÍGONOS – CUADRILÁTEROS. CLASIFICACIÓN. Construción con distintos datos.
- TEMA XIII AS FORMAS TRIDIMENSIONAIS. Clasificación. Formas xeométricas. Tres dimensións con ou sen sombras.
- TEMA XIV A LINGUAXE GRÁFICA. O PUNTO COMO ELEMENTO ESTRUTURAL. POSIBILIDADES EXPRESIVAS DO PUNTO. A LIÑA COMO ELEMENTO. ESTRUTURAL. A LIÑA COMO DEFINIDORA DE VOLUMES E SUPERFICIES. O PLANO COMO ELEMENTO ESTRUTURAL. LEIS DA COMPOSICIÓN.
- TEMA XV TEXTURAS. CLASIFICACIÓN E DEFINICIÓN.

DENTRO DOS TEMAS PROPOSTOS, PARA A TERCEIRA AVALIACIÓN ORDINARIA, ENCÓNTRANSE AS SEGUINTES PARTES DOS BLOQUES, **MARCADAS CON COR AZUL** NO APARTADO DE **CONTIDOS** PROPOSTOS PARA PRIMEIRO DA ESO.

Non ten consecuencias o temario non impartido no pasado curso.

3ºESO



3ºESO OBXETIVOS DA ÁREA DE EDUCACIÓN PLÁSTICA, VISUAL E AUDIOVISUAL.

- Identificar os elementos configuradores da imaxe.
- Expresar emocións utilizando distintos elementos configurativos e recursos gráficos: liña, punto, cores, texturas, claroscuros, etc.
- Identificar e aplicar os conceptos de equilibrio, proporción y ritmo en composicións básicas.
- Identificar e diferenciar as propiedades da cor luz e da cor pigmento.
- Diferenciar as distintas texturas: naturais, artificiais, táctiles e visuais valorando a súa capacidade expresiva.
- Coñecer e aplicar os métodos creativos gráfico-plásticos en proxectos de artes plásticas e deseño.
- Crear composicións gráfico-plásticas personais e colectivas.
- Coñecer e aplicar as posibilidades expresivas das técnicas gráfico-plásticas secas, húmidas e mixtas.
- Identificar os elementos e os factores que interveñen no proceso de percepción das imaxes.
- Coñecer as leis visuales da Gestalt que posibilitan as ilusións ópticas e aplicarlas na elaboración de obras propias.
- Distinguir e crear diferentes tipos de imaxes según a súa relación significante-significado: símbolos e iconos.
- Analizar e realizar fotografías comprendendo e aplicando os seus fundamentos.

- Coñecer os fundamentos da imaxe en movemento, explorar as súas posibilidades expresivas.
- Identificar e recoñecer as diferentes linguaxes visuais apreciando os distintos estilos e tendencias e valorando, respetando e disfrutando do patrimonio histórico e cultural.
- Comprender os fundamentos da linguaxe multimedia, valorar as aportacións das tecnoloxías dixitais e ser capaz de elaborar documentos mediante esta linguaxe.
- Comprender e empregar os conceptos espaciais do punto, a liña e o plano.
- Coñecer con fluidez os conceptos de circunferencia, círculo e arco.
- Utilizar o compás, realizando exercicios variados e usando a ferramenta de forma fluída.
- Comprender os conceptos de ángulo e de bisectriz e a clasificación dos ángulos.
- Trazar a mediatriz dun segmento utilizando o compás e a regra, e tamén utilizando regra, escuadra e cartabón.
- Estudar as aplicacións do teorema de Thales.
- Coñecer lugares xeométricos e definilos.
- Comprender a clasificación dos triángulos en función dos seus lados e dos ángulos.
- Coñecer as propiedades xeométricas e matemáticas dos triángulos rectángulos, aplicándoas con propiedade a construción destes.
- Executar as construcións máis habituais de paralelogramos.
- Clasificar os polígonos en función dos seus lados, recoñecendo os regulares e os irregulares.

- Comprender as condicións dos centros e as rectas tanxentes nos distintos casos de tanxencia e enlaces.
- Comprender a construción do óvalo e o ovoide, aplicando as propiedades das tanxencias entre circunferencias.
- Estudar os conceptos de simetría, xiro e traslación, aplicándos o deseño de composicións con módulos.
- Comprender o concepto de proxección aplicando o debuxo das vistas de obxectos, entendendo a utilidade das acotacións e practicando sobre as tres vistas de objetos sinxelos partindo do análise das súas vistas principais.
- Comprender e practicar o procedemento da perspectiva cabaleira aplicada a volumes elementais.
- Comprender e practicar os procesos de construción de perspectivas isométricas de volumes sinxelos.
- Utilizar a linguaxe plástica e visual para realizar composicións creativas, individuais e en grupo para enriquecer as súas posibilidades de comunicación.
- Utilizar a linguaxe dixital e analóxica para realizar obras plásticas.
- Elaborar unha composición sobre a base dunhos obxectivos prefixados e autoevaluar o proceso de realización.
- Traballar cooperativamente na realización dos proxectos plásticos.
- Apreciar e valorar os distintos estilos artísticos do noso patrimonio a través da análise e traballo sobre obras de arte.
- Utilizar a xeometría e trazos xeométricos no deseño plástico velando pola limpeza nos materiais de debuxo técnico.
- Usar o debuxo como representación obxetiva no ámbito das artes, da arquitectura, do deseño e da enxeñería.
- Representar trazos xeométricos e pezas sinxelas a través de ferramentas tecnolóxicas.

- Analizar críticamente as imaxes e as formas do seu entorno cultural sendo sensible as súas cualidades.
- Extraer os elementos básicos da estrutura da linguaxe do deseño.
- Fomentar a creatividade nas composicións técnicas e expresivas do deseño.
- Analizar a linguaxe audiovisual e multimedia profundizando nos elementos que forman a estrutura narrativa e expresiva para elaborar mensaxes propias.
- Desenvolver unha actitude crítica ante a publicidade.

CORES DOS CONTIDOS POR AVALIACIÓN NO CURSO DE 3ºESO

1ªAVALIACIÓN: **VERMELLA**

2ªAVALIACIÓN: **VERDE**

3ªAVALIACIÓN: **AZUL**

Educación Plástica, Visual e Audiovisual. 1º ciclo de ESO, 3º curso					
Obxectivos	Contidos	Criterios de avaliación	Estándares de aprendizaxe	Competenci as clave	Grado mínimo de consecución
Bloque 1. Expresión plástica					
<ul style="list-style-type: none"> ▪ b ▪ c ▪ d ▪ f ▪ g ▪ n 	<ul style="list-style-type: none"> ▪ B1.1. Proceso creativo. Métodos creativos aplicados a procesos de artes plásticas e deseño. 	<ul style="list-style-type: none"> ▪ B1.1. Coñecer e aplicar os métodos creativos gráfico-plásticos aplicados a procesos de artes plásticas e deseño. 	<ul style="list-style-type: none"> ▪ EPVAB1.1.1. Crea composicións aplicando procesos creativos sinxelos, mediante propostas por escrito, axustándose aos obxectivos finais. ▪ EPVAB1.1.2. Coñece e aplica métodos creativos para a elaboración de deseño gráfico, deseños de produto, moda e as súas múltiples aplicacións. 	<ul style="list-style-type: none"> ▪ CAA ▪ CSIEE 	<ul style="list-style-type: none"> ▪ 50,00% ▪ 50,00%
<ul style="list-style-type: none"> ▪ b ▪ d ▪ f ▪ g ▪ n 	<ul style="list-style-type: none"> ▪ B1.2. O proceso creativo desde a idea inicial ata a execución definitiva. 	<ul style="list-style-type: none"> ▪ B1.2. Crear composicións gráfico-plásticas persoais e colectivas. 	<ul style="list-style-type: none"> ▪ EPVAB1.2.1. Reflexiona e avalía, oralmente e por escrito, o proceso creativo propio e alleo desde a idea inicial ata a execución definitiva. 	<ul style="list-style-type: none"> ▪ CSIEE 	<ul style="list-style-type: none"> ▪ 50,00%
<ul style="list-style-type: none"> ▪ a ▪ c ▪ d ▪ f ▪ n 	<ul style="list-style-type: none"> ▪ B1.3. A imaxe como representación da realidade. Iconicidade na imaxe gráfica. Niveis de iconicidade. ▪ B1.4. O bosquexo ou apuntamento como estudo previo ao resultado final. 	<ul style="list-style-type: none"> ▪ B1.3. Debuxar con distintos niveis de iconicidade da imaxe. 	<ul style="list-style-type: none"> ▪ EPVAB1.3.1. Comprende e emprega os niveis de iconicidade da imaxe gráfica, elaborando bosquexos, apuntamentos, e debuxos esquemáticos, analíticos e miméticos. 	<ul style="list-style-type: none"> ▪ CCEC 	<ul style="list-style-type: none"> ▪ 50,00%
<ul style="list-style-type: none"> ▪ a ▪ c ▪ d ▪ f ▪ n 	<ul style="list-style-type: none"> ▪ B1.5. Natureza da cor. Cor luz e cor pigmento. ▪ B1.6. Temperatura da cor. ▪ B1.7. Simbolismo da cor. 	<ul style="list-style-type: none"> ▪ B1.4. Identificar e diferenciar as propiedades da cor luz e a cor pigmento. 	<ul style="list-style-type: none"> ▪ EPVAB1.4.1. Realiza modificacións da cor e as súas propiedades empregando técnicas propias da cor pigmento e da cor luz, aplicando as TIC, para expresar sensacións en composicións sinxelas. ▪ EPVAB1.4.2. Representa con claroscuro a sensación espacial de composicións volumétricas sinxelas. ▪ EPVAB1.4.3. Realiza composicións abstractas con diferentes técnicas gráficas para expresar sensacións por medio do uso da cor. 	<ul style="list-style-type: none"> ▪ CSIEE ▪ CSC ▪ CSIEE 	<ul style="list-style-type: none"> ▪ 60,00% ▪ 60,00% ▪ 50,00%
<ul style="list-style-type: none"> ▪ b 	<ul style="list-style-type: none"> ▪ B1.8. Materiais e técnicas de debuxo e pintura. 	<ul style="list-style-type: none"> ▪ B1.5. Coñecer e aplicar as posibilidades expresivas 	<ul style="list-style-type: none"> ▪ EPVAB1.5.1. Utiliza con propiedade as técnicas gráfico-plásticas coñecidas aplicándoas de forma 	<ul style="list-style-type: none"> ▪ CCL 	

Educación Plástica, Visual e Audiovisual. 1º ciclo de ESO, 3º curso					
Obxectivos	Contidos	Criterios de avaliación	Estándares de aprendizaxe	Competenci as clave	Grado mínimo de consecución
<ul style="list-style-type: none"> ▪ c ▪ f ▪ g ▪ n 	Técnicas plásticas: secas, húmidas e mixtas.	das técnicas gráfico-plásticas secas, húmidas e mixtas. Témpera e lapis de grafito e de cor; colaxe.	axeitada ao obxectivo da actividade.		<ul style="list-style-type: none"> ▪ 50,00%
			<ul style="list-style-type: none"> ▪ EPVAB1.5.2. Utiliza o lapis de grafito e de cor, creando o claroscuro en composicións figurativas e abstractas mediante a aplicación do lapis de forma continua en superficies homoxéneas ou degradadas. 	<ul style="list-style-type: none"> ▪ CCEC 	<ul style="list-style-type: none"> ▪ 50,00%
			<ul style="list-style-type: none"> ▪ EPVAB1.5.3. Experimenta coas témperas aplicando a técnica de diferentes formas (pinceis, esponxas, goteos, distintos graos de humidade, estampaxes, etc.), valorando as posibilidades expresivas segundo o grao de opacidade e a creación de texturas visuais cromáticas. 	<ul style="list-style-type: none"> ▪ CCEC 	<ul style="list-style-type: none"> ▪ 50,00%
			<ul style="list-style-type: none"> ▪ EPVAB1.5.4. Utiliza o papel como material, manipulándoo, resgando ou pregando, creando texturas visuais e táctiles para crear composicións, colaxes matéricas e figuras tridimensionais. 	<ul style="list-style-type: none"> ▪ CAA 	<ul style="list-style-type: none"> ▪ 30,00%
			<ul style="list-style-type: none"> ▪ EPVAB1.5.5. Crea co papel recortado formas abstractas e figurativas compóndoas con fins ilustrativos, decorativos ou comunicativos. 	<ul style="list-style-type: none"> ▪ CSIEE 	<ul style="list-style-type: none"> ▪ 30,00%
			<ul style="list-style-type: none"> ▪ EPVAB1.5.6. Aproveita materiais reciclados para a elaboración de obras de forma responsable co medio e aproveitando as súas calidades gráfico-plásticas. 	<ul style="list-style-type: none"> ▪ CSC 	<ul style="list-style-type: none"> ▪ 30,00%
			<ul style="list-style-type: none"> ▪ EPVAB1.5.7. Mantén o seu espazo de traballo e o seu material en orde e estado perfectos, e achégao á aula cando é necesario para a elaboración das actividades. 	<ul style="list-style-type: none"> ▪ CSC 	<ul style="list-style-type: none"> ▪ 50,00%
Bloque 2. Comunicación audiovisual					
<ul style="list-style-type: none"> ▪ a ▪ d 	<ul style="list-style-type: none"> ▪ B2.1. Percepción visual. Proceso perceptivo. ▪ B2.2. Constantes perceptivas de forma, tamaño 	<ul style="list-style-type: none"> ▪ B2.1. Identificar os elementos e factores que interveñen no proceso de percepción de imaxes. 	<ul style="list-style-type: none"> ▪ EPVAB2.1.1. Analiza as causas polas que se produce unha ilusión óptica aplicando coñecementos dos 	<ul style="list-style-type: none"> ▪ CAA 	<ul style="list-style-type: none"> ▪ 20,00%

Educación Plástica, Visual e Audiovisual. 1º ciclo de ESO, 3º curso					
Obxectivos	Contidos	Criterios de avaliación	Estándares de aprendizaxe	Competenci as clave	Grado mínimo de consecución
▪ f	e cor.		procesos perceptivos.		
▪ a ▪ n	▪ B2.3. Ilusións ópticas. ▪ B2.4. Leis ou principios da Gestalt.	▪ B2.2. Recoñecer as leis visuais da Gestalt que posibilitan as ilusións ópticas e aplicar estas leis na elaboración de obras propias.	▪ EPVAB2.2.1. Identifica e clasifica ilusións ópticas segundo as leis da Gestalt. ▪ EPVAB2.2.2. Deseña ilusións ópticas baseándose nas leis da Gestalt.	▪ CSC ▪ CCEC	▪ 20,00% ▪ 50,00%
▪ e ▪ g ▪ o	▪ B2.5. Imaxe en movemento: posibilidades expresivas.	▪ B2.3. Coñecer os fundamentos da imaxe en movemento e explorar as súas posibilidades expresivas.	▪ EPVAB2.3.1. Elabora unha animación con medios dixitais e/ou analóxicos.	▪ CD	▪ 20,00%
▪ a ▪ c ▪ d ▪ f ▪ h	▪ B2.6. Linguaxe visual. Signo visual. Significante e significado.	▪ B2.4. Identificar significante e significado nun signo visual.	▪ EPVAB2.4.1. Distingue significante e significado nun signo visual.	▪ CCL	▪ 50,00%
▪ a ▪ c ▪ f ▪ h ▪ ñ	▪ B2.7. Linguaxe da imaxe. Aprender a ler a imaxe. ▪ B2.8. Denotación e connotación.	▪ B2.5. Describir, analizar e interpretar unha imaxe, distinguindo os seus aspectos denotativo e connotativo.	▪ EPVAB2.5.1. Realiza a lectura obxectiva dunha imaxe identificando, clasificando e describindo os seus elementos. ▪ EPVAB2.5.2. Analiza unha imaxe, mediante unha lectura subxectiva, identificando os elementos de significación, narrativos e as ferramentas visuais utilizadas, sacando conclusións e interpretando o seu significado.	▪ CCL ▪ CCEC	▪ 20,00% ▪ 20,00%
▪ e ▪ l ▪ n ▪ ñ ▪ o	▪ B2.9. Fotografía. A fotografía como medio de comunicación.	▪ B2.6. Analizar e realizar fotografías comprendendo e aplicando os fundamentos desta.	▪ EPVAB2.6.1. Identifica encadramentos e puntos de vista nunha fotografía. ▪ EPVAB2.6.2. Realiza fotografías con distintos encadramentos e puntos de vista, aplicando diferentes leis compositivas.	▪ CCL ▪ CD	▪ 50,00% ▪ 20,00%

Educación Plástica, Visual e Audiovisual. 1º ciclo de ESO, 3º curso					
Obxectivos	Contidos	Criterios de avaliación	Estándares de aprendizaxe	Competenci as clave	Grado mínimo de consecución
<ul style="list-style-type: none"> ▪ a ▪ c ▪ d ▪ e ▪ h 	<ul style="list-style-type: none"> ▪ B2.10. Linguaxes visual e audiovisual: funcións e códigos. 	<ul style="list-style-type: none"> ▪ B2.7. Utilizar de xeito axeitado as linguaxes visual e audiovisual con distintas funcións. 	<ul style="list-style-type: none"> ▪ EPVAB2.7.1. Deseña, en equipo, mensaxes visuais e audiovisuais con distintas funcións utilizando diferentes linguaxes e códigos, seguindo de xeito ordenado as fases do proceso (guión técnico, storyboard, realización, etc.), e valora de xeito crítico os resultados. 	<ul style="list-style-type: none"> ▪ CCL 	<ul style="list-style-type: none"> ▪ 20,00%
<ul style="list-style-type: none"> ▪ a ▪ c ▪ d ▪ e ▪ o 	<ul style="list-style-type: none"> ▪ B2.11. Recursos visuais presentes en mensaxes publicitarias visuais e audiovisuais. 	<ul style="list-style-type: none"> ▪ B2.8. Identificar e recoñecer as linguaxes visuais apreciando os estilos e as tendencias, valorando, e respectando do patrimonio histórico e cultural, e gozando del. 	<ul style="list-style-type: none"> ▪ EPVAB2.8.1. Identifica os recursos visuais presentes en mensaxes publicitarias visuais e audiovisuais. 	<ul style="list-style-type: none"> ▪ CSC 	<ul style="list-style-type: none"> ▪ 20,00%
<ul style="list-style-type: none"> ▪ a ▪ c ▪ d ▪ e ▪ o 	<ul style="list-style-type: none"> ▪ B2.12. Publicidade: principais recursos visuais empregados nela. 	<ul style="list-style-type: none"> ▪ B2.9. Identificar e empregar recursos visuais como as figuras retóricas na linguaxe publicitaria. 	<ul style="list-style-type: none"> ▪ EPVAB2.9.1. Deseña unha mensaxe publicitaria utilizando recursos visuais como as figuras retóricas. 	<ul style="list-style-type: none"> ▪ CCL 	<ul style="list-style-type: none"> ▪ 20,00%
<ul style="list-style-type: none"> ▪ a ▪ c ▪ d ▪ f ▪ h ▪ i 	<ul style="list-style-type: none"> ▪ B2.13. Cine. O cine como medio de comunicación. 	<ul style="list-style-type: none"> ▪ B2.10. Apreciar a linguaxe do cine analizando obras de xeito crítico, situándoas no seu contexto histórico e sociocultural, e reflexionando sobre a relación da linguaxe cinematográfica coa mensaxe da obra. 	<ul style="list-style-type: none"> ▪ EPVAB2.10.1. Reflexiona criticamente sobre unha obra de cine, situándoa no seu contexto e analizando a narrativa cinematográfica en relación coa mensaxe. 	<ul style="list-style-type: none"> ▪ CCEC 	<ul style="list-style-type: none"> ▪ 20,00%
<ul style="list-style-type: none"> ▪ e ▪ g ▪ i 	<ul style="list-style-type: none"> ▪ B2.14. Linguaxe multimedia como ferramenta de traballo. 	<ul style="list-style-type: none"> ▪ B2.11. Comprender os fundamentos da linguaxe multimedia, valorar as achegas das tecnoloxías dixitais e ser capaz de elaborar documentos mediante este. 	<ul style="list-style-type: none"> ▪ EPVAB2.11.1. Elabora documentos multimedia para presentar un tema ou proxecto, empregando os recursos dixitais de xeito axeitado. 	<ul style="list-style-type: none"> ▪ CD 	<ul style="list-style-type: none"> ▪ 20,00%
Bloque 3. Debuxo técnico					
<ul style="list-style-type: none"> ▪ b ▪ f 	<ul style="list-style-type: none"> ▪ B3.1. Lugares xeométricos fundamentais. Circunferencia, mediatriz, bisectriz e mediana. 	<ul style="list-style-type: none"> ▪ B3.1. Coñecer lugares xeométricos e defínilos. 	<ul style="list-style-type: none"> ▪ EPVAB3.1.1. Explica verbalmente ou por escrito os exemplos máis comúns de lugares xeométricos (mediatriz, bisectriz, circunferencia, esfera, rectas 	<ul style="list-style-type: none"> ▪ CCL 	<ul style="list-style-type: none"> ▪ 70,00%

Educación Plástica, Visual e Audiovisual. 1º ciclo de ESO, 3º curso					
Obxectivos	Contidos	Criterios de avaliación	Estándares de aprendizaxe	Competencias clave	Grado mínimo de consecución
▪ g			paralelas, planos paralelos, etc.).		
▪ b ▪ f ▪ n	▪ B3.2. Polígonos. Polígonos regulares e irregulares. Clasificación dos polígonos.	▪ B3.2. Clasificar os polígonos en función dos seus lados, recoñecendo os regulares e os irregulares.	▪ EPVAB3.2.1. Clasifica correctamente calquera polígono de tres a cinco lados, diferenciando claramente se é regular ou irregular.	▪ CAA	▪ 70,00%
▪ b ▪ f ▪ n	▪ B3.3. Construción de polígonos regulares dado o lado.	▪ B3.3. Estudar a construción de polígonos regulares coñecendo o lado.	▪ EPVAB3.3.1. Constrúe correctamente polígonos regulares de ata cinco lados, coñecendo o lado.	▪ CMCCT	▪ 70,00%
▪ b ▪ e ▪ f ▪ g	▪ B3.4. Tanxencias e enlaces. Propiedades e consideracións xeométricas das tanxencias.	▪ B3.4. Comprender as condicións dos centros e as rectas tanxentes en distintos casos de tanxencia e enlaces.	▪ EPVAB3.4.1. Resolve correctamente os casos de tanxencia entre circunferencias, utilizando adecuadamente as ferramentas. ▪ EPVAB3.4.2. Resolve correctamente os casos de tanxencia entre circunferencias e rectas, utilizando adecuadamente as ferramentas.	▪ CMCCT ▪ CA	▪ 70,00% ▪ 70,00%
▪ b ▪ e ▪ f ▪ g	▪ B3.5. Tanxencias e enlaces en curvas técnicas: óvalos e ovoides.	▪ B3.5. Comprender a construción do óvalo e do ovoide básicos, aplicando as propiedades das tanxencias entre circunferencias.	▪ EPVAB3.5.1. Constrúe correctamente un óvalo regular, coñecendo o diámetro maior.	▪ CMCCT	▪ 70,00%
▪ b ▪ f ▪ o	▪ B3.6. Propiedades e características das tanxencias en óvalos e ovoides.	▪ B3.6. Analizar e estudar as propiedades das tanxencias nos óvalos e nos ovoides.	▪ EPVAB3.6.1. Constrúe varios tipos de óvalos e ovoides, segundo os diámetros coñecidos.	▪ CSIEE	▪ 70,00%
▪ b ▪ f ▪ g ▪ n	▪ B3.7. Enlaces en curvas técnicas. Espirais: propiedades e características.	▪ B3.7. Aplicar as condicións das tanxencias e enlaces para construír espirais de dous, tres, catro e cinco centros.	▪ EPVAB3.7.1. Constrúe correctamente espirais de dous, tres, catro e cinco centros.	▪ CMCCT	▪ 70,00%

Educación Plástica, Visual e Audiovisual. 1º ciclo de ESO, 3º curso					
Obxectivos	Contidos	Criterios de avaliación	Estándares de aprendizaxe	Competenci as clave	Grado mínimo de consecución
<ul style="list-style-type: none"> ▪ b ▪ f ▪ g ▪ n 	<ul style="list-style-type: none"> ▪ B3.8. Redes modulares: cadrada e triangular. ▪ B3.9. Concepto de simetría, xiro e translación aplicado as composicións modulares. 	<ul style="list-style-type: none"> ▪ B3.8. Estudar os conceptos de simetrías, xiros e translacións aplicándoos ao deseño de composicións con módulos. 	<ul style="list-style-type: none"> ▪ EPVAB3.8.1. Executa deseños aplicando repeticións, xiros e simetrías de módulos. 	<ul style="list-style-type: none"> ▪ CD 	<ul style="list-style-type: none"> ▪ 70,00%
<ul style="list-style-type: none"> ▪ b ▪ f ▪ n ▪ o 	<ul style="list-style-type: none"> ▪ B3.10. Representación obxectiva de sólidos. Introducción aos sistemas de medida e sistemas perspectivados. Vistas diédricas dun sólido. 	<ul style="list-style-type: none"> ▪ B3.9. Comprender o concepto de proxección e aplicalo ao debuxo das vistas de obxectos, con coñecemento da utilidade das anotacións, practicando sobre as tres vistas de obxectos sinxelos e partindo da análise das súas vistas principais. 	<ul style="list-style-type: none"> ▪ EPVAB3.9.1. Debuxa correctamente as vistas principais de volumes frecuentes, identificando as tres proxeccións dos seus vértices e as súas arestas. 	<ul style="list-style-type: none"> ▪ CMCCT 	<ul style="list-style-type: none"> ▪ 70,00%
<ul style="list-style-type: none"> ▪ b ▪ f ▪ n ▪ o 	<ul style="list-style-type: none"> ▪ B3.11. Introducción ás axonometrías e ás súas características. Axonometría cabaleira aplicada a volumes sinxelos. 	<ul style="list-style-type: none"> ▪ B3.10. Comprender e practicar o procedemento da perspectiva cabaleira aplicada a volumes elementais. 	<ul style="list-style-type: none"> ▪ EPVAB3.10.1. Constrúe a perspectiva cabaleira de prismas e cilindros simples, aplicando correctamente coeficientes de redución sinxelos. 	<ul style="list-style-type: none"> ▪ CMCCT 	<ul style="list-style-type: none"> ▪ 70,00%
<ul style="list-style-type: none"> ▪ b ▪ f ▪ n ▪ o 	<ul style="list-style-type: none"> ▪ B3.12. Axonometría isométrica aplicada a volumes sinxelos. 	<ul style="list-style-type: none"> ▪ B3.11. Comprender e practicar os procesos de construción de perspectivas isométricas de volumes sinxelos. 	<ul style="list-style-type: none"> ▪ EPVAB3.11.1. Realiza perspectivas isométricas de volumes sinxelos, utilizando correctamente a escuadra e o cartabón para o trazado de paralelas. 	<ul style="list-style-type: none"> ▪ CCEC 	<ul style="list-style-type: none"> ▪ 70,00%

3ºESO: SECUENCIACIÓN E TEMPORALIZACIÓN.**1ª AVALIACIÓN:**

TEMA 0	APRENDEMOS AS TÉCNICAS.
TEMA I	DESEÑO GRÁFICO.
TEMA II	XEOMETRÍA PLANA.TEMA (a)

DENTRO DOS TEMAS PROPOSTOS, PARA A PRIMEIRA AVALIACIÓN ORDINARIA, ENCÓNTRANSE AS SEGUINTE PARTES DOS BLOQUES **MARCADAS CON COR VERMELLA** NO APARTADO DE **CONTIDOS** PROPOSTOS PARA TERCEIRO DA ESO.

2ª AVALIACIÓN:

TEMA III PROCESO DE CONFIGURACIÓN GRÁFICA.

TEMA IV GEOMETRÍA PLANA.TEMA (b)

TEMA V SISTEMAS DE REPRESENTACIÓN. CLASES DE PROYECCIONES. AXONOMETRÍA – ISOMÉTRICA/CABALEIRA.

DENTRO DOS TEMAS PROPOSTOS, PARA A SEGUNDA AVALIACIÓN ORDINARIA, ENCÓNTRANSE AS SEGUINTE PARTES DOS BLOQUES, **MARCADAS CON COR VERDE** NO APARTADO DE **CONTIDOS** PROPOSTOS PARA TERCEIRO DA ESO.

3ª AVALIACIÓN:

- TEMA VI PUNTO, RECTA, PLANO. TRANSFORMACIÓNS NO PLANO. P. CÓNICA SOBRE FOTO (PUNTOS DE FUGA).
- TEMA VII A COR. COR COMO LUZ E COMO PIGMENTO. CARACTERÍSTICAS SENSORIALES DA LUZ. CORES PRIMARIAS E SECUNDARIAS. CORES, FRÍAS E CÁLIDAS. CORES HARMÓNICAS E COMPLEMENTARIAS. CÍRCULO CROMÁTICO.
- TEMA VIII ILUSIÓNS ÓPTICAS. LEIS OU PRINCIPIOS DA GESTAL.
- TEMA IX COMUNICACIÓN VISUAL. IMAXE: FOTOGRAFÍA E CINEMA.

DENTRO DOS TEMAS PROPOSTOS, PARA A TERCEIRA AVALIACIÓN ORDINARIA, ENCÓNTRANSE AS SEGUINTES PARTES DOS BLOQUES, **MARCADAS CON COR AZUL** NO APARTADO DE **CONTIDOS** PROPOSTOS PARA TERCEIRO DA ESO.

As consecuencias do temario non impartido no pasado curso acláranse ao final da división por temas da 1ªAvaliación.

4ºESO



4ºESO OBTIVOS DA ÁREA DE EDUCACIÓN PLÁSTICA, VISUAL E AUDIOVISUAL.

- Tomar decisións especificando os obxectivos e as dificultades, propoñendo diversas opcións e avaliando cal é a mellor.
- Utilizar recursos informáticos e novas tecnoloxías no proceso de elaboración da imaxe fotográfica e o deseño gráfico
- Colaborar na realización de proxectos plásticos que requiren unha organización de forma cooperativa.
- Realizar obras plásticas experimentando e utilizando diversidade de técnicas de expresión gráfico-plásticas (volumes técnicos, debuxo a lapis e carboncillo, pintura, gravado...)
- Utilizar a sintaxe propia das formas visuais do deseño e da publicidade para realizar proxectos concretos.
- Aplicar os fundamentos dos sistemas de proxección (S.D.) na elaboración de representacións de sólidos en sistema diédrico. Describir obxectivamente as formas, aplicando sistemas de representación e normalización. Perspectiva cabaleira, isométrica e cónica. Valoracións da luz.
- Recoñecer e ler imaxes, obras e obxectos dos ámbitos visuais (obras de arte, de deseño, multimedia...)
- Analizar os elementos que interveñen na composición: formato, esquemas compositivos, figura e fondo, movemento, ritmo, influencia da luz.
- Aplicar o concepto de secuencia, encadre e punto de vista nas narracións gráficas.
- Analizar os xéneros fotográficos e cinematográficos recoñecendo nas súas linguaxes o valor que posúen como medios de expresión de ideas e sentimentos.
- Experimentar con distintas técnicas e materiais os coñecementos teóricos sobre a cor.
- Utilizar o tipo de liña e textura axeitada para a finalidade expresiva que se quere conseguir nunha representación gráfica.
- Realizar composicións baseadas en formas naturais valorando a importancia das estruturas vexetais nas artes decorativas.
- Aplicar o concepto de simetría, simetría radial e axial nos debuxos analíticos de formas naturais.
- Analizar os elementos que interveñen na composición: formato, esquemas compositivos, forma e fondo, movemento, ritmo, influencia da luz.
- Recoñecer en obras de arte a utilización de distintos elementos de expresión, de estruturas xeométricas, perspectiva... que dotan a obra de maior expresividade, apreciando os distintos estilos artísticos.
- Manexar instrumentos de aplicación gráfico-plástica e visual.
- Valorar o significado cultural e estético do patrimonio histórico e artístico de Galicia e doutras culturas distintas da propia.

- Expoñer de forma persoal, ordenada e fundamentada, valoracións sobre obras persoais e dos compañeiros manifestando respecto e consideración cara ao esforzo e os resultados obtidos.
- Manifestar actitudes de rexeitamento ante obras que poidan mostrar contidos relacionados con prexuízos e valores sexistas, intolerantes e racistas.

CORES DOS CONTIDOS POR AVALIACIÓN NO CURSO DE 4ºESO

1ªAVALIACIÓN: **VERMELLA**

2ªAVALIACIÓN: **VERDE**

3ªAVALIACIÓN: **AZUL**

Educación Plástica, Visual e Audiovisual. 4º de ESO					
Obxectivos	Contidos	Criterios de avaliación	Estándares de aprendizaxe	Competenci as clave	Grado mínimo de consecución
Bloque 1. Expresión plástica					
<ul style="list-style-type: none"> ▪ a ▪ c ▪ d ▪ e ▪ h 	<ul style="list-style-type: none"> ▪ B1.1. A linguaxe plástica e visual na creación da composición artística. 	<ul style="list-style-type: none"> ▪ B1.1. Realizar composicións creativas, individuais e en grupo, que evidencien as capacidades expresivas da linguaxe plástica e visual, desenvolvendo a creatividade e expresándoa preferentemente coa subxectividade da súa linguaxe persoal ou empregando os códigos, a terminoloxía e os procedementos da linguaxe visual e plástica, co fin de enriquecer as súas posibilidades de comunicación. 	<ul style="list-style-type: none"> ▪ EPVAB1.1.1. Realiza composicións artísticas seleccionando e utilizando os elementos da linguaxe plástica e visual. 	<ul style="list-style-type: none"> ▪ CCEC 	<ul style="list-style-type: none"> ▪ 50,00%
<ul style="list-style-type: none"> ▪ a ▪ d ▪ g ▪ n 	<ul style="list-style-type: none"> ▪ B1.2. Leis da composición. ▪ B1.3. Leis da composición: movemento, ritmo e liñas de forza. ▪ B1.4. Cor como ferramenta simbólica. 	<ul style="list-style-type: none"> ▪ B1.2. Realizar obras plásticas experimentando e utilizando diferentes soportes e técnicas, tanto analóxicas coma dixitais, valorando o esforzo de superación que supón o proceso creativo. 	<ul style="list-style-type: none"> ▪ EPVAB1.2.1. Aplica as leis de composición, creando esquemas de movementos e ritmos, empregando os materiais e as técnicas con precisión. 	<ul style="list-style-type: none"> ▪ CCEC 	<ul style="list-style-type: none"> ▪ 50,00%
			<ul style="list-style-type: none"> ▪ EPVAB1.2.2. Estuda e explica o movemento e as liñas de forza dunha imaxe. 	<ul style="list-style-type: none"> ▪ CCEC 	<ul style="list-style-type: none"> ▪ 20,00%
			<ul style="list-style-type: none"> ▪ EPVAB1.2.3. Cambia o significado dunha imaxe por medio da cor. 	<ul style="list-style-type: none"> ▪ CCEC 	<ul style="list-style-type: none"> ▪ 20,00%
<ul style="list-style-type: none"> ▪ b ▪ c ▪ e ▪ g ▪ n 	<ul style="list-style-type: none"> ▪ B1.5. Técnicas de expresión gráfico-plásticas. Experimentación con diversos materiais. ▪ B1.6. Interese pola investigación sobre materiais, soportes, técnicas e ferramentas con fins concretos, así como a utilización das tecnoloxías da información nas creación propias. ▪ B1.7. Iniciativa, creatividade e autoesixencia no proceso de produción propio. 	<ul style="list-style-type: none"> ▪ B1.3. Elixir os materiais e as técnicas máis axeitadas para elaborar unha composición sobre a base duns obxectivos prefixados e da autoavaliación continua do proceso de realización. 	<ul style="list-style-type: none"> ▪ EPVAB1.3.1. Coñece e elixe os materiais máis axeitados para a realización de proxectos artísticos. 	<ul style="list-style-type: none"> ▪ CCEC ▪ CSIEE 	<ul style="list-style-type: none"> ▪ 40,00%
			<ul style="list-style-type: none"> ▪ EPVAB1.3.2. Utiliza con propiedade os materiais e os procedementos máis idóneos para representar e expresarse en relación ás linguaxes gráfico-plásticas, mantén o seu espazo de traballo e o seu material en perfecto estado, e achégao á aula cando é necesario para a elaboración das actividades. 	<ul style="list-style-type: none"> ▪ CCEC ▪ CSIEE ▪ CAA ▪ CD 	<ul style="list-style-type: none"> ▪ 50,00%
<ul style="list-style-type: none"> ▪ b ▪ c ▪ e ▪ g ▪ n 	<ul style="list-style-type: none"> ▪ B1.8. Seguimento do proceso de creación: bosquejo, proxecto, presentación final e avaliación (reflexión propia e avaliación colectiva). ▪ B1.9. Elaboración de proxectos plásticos de forma cooperativa. 	<ul style="list-style-type: none"> ▪ B1.4. Realizar proxectos plásticos que comporten unha organización de forma cooperativa, valorando o traballo en equipo coma fonte de riqueza na creación artística. 	<ul style="list-style-type: none"> ▪ EPVAB1.4.1. Entende o proceso de creación artística e as súas fases, e aplícao á produción de proxectos persoais e de grupo. 	<ul style="list-style-type: none"> ▪ CSIEE ▪ CCEC 	<ul style="list-style-type: none"> ▪ 50,00%

Educación Plástica, Visual e Audiovisual. 4º de ESO					
Obxectivos	Contidos	Criterios de avaliación	Estándares de aprendizaxe	Competenci as clave	Grado mínimo de consecución
<ul style="list-style-type: none"> ▪ d ▪ f ▪ l ▪ n 	<ul style="list-style-type: none"> ▪ B1.10. Lectura e valoración de obras artísticas e imaxes en distintos soportes. ▪ B1.11. Análise de distintas obras de arte situándoas na época, na técnica e no estilo aos que pertencen. Valoración do patrimonio artístico. 	<ul style="list-style-type: none"> ▪ B1.5. Recoñecer en obras de arte a utilización de elementos e técnicas de expresión, apreciar os estilos artísticos, valorar o patrimonio artístico e cultural como un medio de comunicación e satisfacción individual e colectiva, e contribuír á súa conservación a través do respecto e divulgación das obras de arte. 	<ul style="list-style-type: none"> ▪ EPVAB1.5.1. Explica, empregando unha linguaxe axeitada, o proceso de creación dunha obra artística, e analiza os soportes, os materiais e as técnicas gráfico-plásticas que constitúen a imaxe, así como os seus elementos compositivos. ▪ EPVAB1.5.2. Analiza e le imaxes de obras de arte e sitúaaas no período ao que pertencen. 	<ul style="list-style-type: none"> ▪ CSIEE ▪ CCEC ▪ CSIEE ▪ CCEC 	<ul style="list-style-type: none"> ▪ 50,00% ▪ 20,00%
Bloque 2. Debuxo técnico					
<ul style="list-style-type: none"> ▪ b ▪ f ▪ g ▪ n ▪ o 	<ul style="list-style-type: none"> ▪ B2.1. Utensilios de debuxo técnico: estudo e manexo. ▪ B2.2. Trazados xeométricos: cuadriláteros, polígonos regulares e división da circunferencia. ▪ B2.3. Tanxencias e enlaces. ▪ B2.4. Aplicación dos procedementos de trazado de cuadriláteros, polígonos, tanxencias e enlaces no deseño de motivos xeométricos. 	<ul style="list-style-type: none"> ▪ B2.1. Analizar a configuración de deseños realizados con formas xeométricas planas, creando composicións onde interveñan diversos trazados xeométricos, utilizando con precisión e limpeza os materiais de debuxo técnico. 	<ul style="list-style-type: none"> ▪ EPVAB2.1.1. Diferencia o sistema de debuxo descriptivo do perceptivo. ▪ EPVAB2.1.2. Resolve problemas sinxelos referidos a cuadriláteros e polígonos utilizando con precisión os materiais de debuxo técnico. ▪ EPVAB2.1.3. Resolve problemas básicos de tanxencias e enlaces. ▪ EPVAB2.1.4. Resolve e analiza problemas de configuración de formas xeométricas planas e aplícao á creación de deseños persoais. 	<ul style="list-style-type: none"> ▪ CAA ▪ CMCCT ▪ CAA ▪ CMCCT ▪ CAA ▪ CMCCT ▪ CAA ▪ CMCCT 	<ul style="list-style-type: none"> ▪ 60,00% ▪ 60,00% ▪ 60,00% ▪ 60,00%
<ul style="list-style-type: none"> ▪ b ▪ f ▪ g ▪ o 	<ul style="list-style-type: none"> ▪ B2. 5. Interpretación das pezas a través das súas vistas diédricas. ▪ B2.6. Trazado, medidas e posición correctas das vistas de pezas sinxelas. Liñas vistas e ocultas. Esbozo á man alzada e con utensilios de debuxo técnico. ▪ B2.7. Perspectiva cabaleira. Posición dos eixes e coeficiente de redución. Liñas vistas e ocultas. Rotulaxe. Escalas. 	<ul style="list-style-type: none"> ▪ B2.2. Diferenciar e utilizar os sistemas de representación gráfica, recoñecendo a utilidade do debuxo de representación obxectiva no ámbito das artes, a arquitectura, o deseño e a enxeñaría. 	<ul style="list-style-type: none"> ▪ EPVAB2.2.1. Visualiza formas tridimensionais definidas polas súas vistas principais. ▪ EPVAB2.2.2. Debuxa as vistas (alzado, planta e perfil) de figuras tridimensionais sinxelas. ▪ EPVAB2.2.3. Debuxa perspectivas de formas tridimensionais, utilizando e seleccionando o sistema de representación máis axeitado. 	<ul style="list-style-type: none"> ▪ CAA ▪ CMCCT ▪ CAA ▪ CMCCT ▪ CAA ▪ CMCCT 	<ul style="list-style-type: none"> ▪ 80,00% ▪ 80,00% ▪ 80,00%

Educación Plástica, Visual e Audiovisual. 4º de ESO					
Obxectivos	Contidos	Criterios de avaliación	Estándares de aprendizaxe	Competenci as clave	Grado mínimo de consecución
	<ul style="list-style-type: none"> B2.8. Sistema axonométrico: isometría. Posición dos eixes. Liñas vistas e ocultas. Rotulaxe. Escalas. B2.9. Perspectiva cónica central. B2.10. Perspectiva cónica oblicua. B2.11. Análise das posibilidades da posición do punto de vista. 		<ul style="list-style-type: none"> EPVAB2.2.4. Realiza perspectivas cónicas frontais e oblicuas, elixindo o punto de vista máis adecuado. 	<ul style="list-style-type: none"> CAA CMCCT 	<ul style="list-style-type: none"> 80,00%
<ul style="list-style-type: none"> b e i o 	<ul style="list-style-type: none"> B2.12. Debuxo asistido por computador. Trazado de pezas planas e tridimensionais sinxelas. 	<ul style="list-style-type: none"> B2.3. Utilizar programas de debuxo por computador para construír trazados xeométricos e pezas sinxelas nos sistemas de representación. 	<ul style="list-style-type: none"> EPVAB2.3.1. Utiliza as tecnoloxías da información e da comunicación para a creación de deseños xeométricos sinxelos. 	<ul style="list-style-type: none"> CAA CMCCT 	<ul style="list-style-type: none"> 20,00%
Bloque 3. Fundamentos do deseño					
<ul style="list-style-type: none"> a c d f h l 	<ul style="list-style-type: none"> B3.1. Análise das linguaxes visuais cotiás (arte, deseño, publicidade, etc.). B3.2. Fases do proceso de deseño. B3.3. Análise da estética e a funcionalidade do deseño industrial de obxectos. B3.4. Análise da estética e funcionalidade do feísmo arquitectónico. 	<ul style="list-style-type: none"> B3.1. Percibir e interpretar criticamente as imaxes e as formas do seu ámbito cultural, con sensibilidade cara ás súas calidades plásticas, estéticas e funcionais, e apreciando o proceso de creación artística, en obras propias e alleas, e distinguir e valorar as súas fases. 	<ul style="list-style-type: none"> EPVAB3.1.1. Coñece os elementos e as finalidades da comunicación visual. EPVAB3.1.2. Observa e analiza os obxectos do contorno na súa vertente estética, de funcionalidade e de utilidade, utilizando a linguaxe visual e verbal. 	<ul style="list-style-type: none"> CSIEE CCEC 	<ul style="list-style-type: none"> 20,00% 30,00%
<ul style="list-style-type: none"> c e g i 	<ul style="list-style-type: none"> B3.5. Campos de aplicación do deseño. 	<ul style="list-style-type: none"> B3.2. Identificar os elementos que forman a estrutura da linguaxe do deseño. 	<ul style="list-style-type: none"> EPVAB3.2.1. Identifica e clasifica obxectos en función da familia ou a rama do deseño. 	<ul style="list-style-type: none"> CSIEE CCEC 	<ul style="list-style-type: none"> 30,00%
<ul style="list-style-type: none"> b e f i 	<ul style="list-style-type: none"> B3.6. Deseño de composicións modulares utilizando trazados xeométricos. B3.7. Compoñentes da imaxe corporativa: nome, cor, tipografía, logotipo, deseño, etc. B3.8. Secuenciación e elaboración de proxectos creativos adaptados ás áreas do deseño. B3.9. Informática ao servizo dos proxectos de 	<ul style="list-style-type: none"> B3.3. Realizar composicións creativas que evidencien as calidades técnicas e expresivas da linguaxe do deseño adaptándoas ás áreas, e valorando o traballo en equipo para a creación de ideas orixinais. 	<ul style="list-style-type: none"> EPVAB3.3.1. Realiza distintos tipos de deseño e composicións modulares utilizando as formas xeométricas básicas, estudando a organización do plano e do espazo. EPVAB3.3.2. Coñece e planifica as fases de realización da imaxe corporativa dunha empresa. 	<ul style="list-style-type: none"> CSIEE CCEC 	<ul style="list-style-type: none"> 40,00% 30,00%

Educación Plástica, Visual e Audiovisual. 4º de ESO					
Obxectivos	Contidos	Criterios de avaliación	Estándares de aprendizaxe	Competencias clave	Grado mínimo de consecución
<ul style="list-style-type: none"> ▪ a ▪ e ▪ f ▪ g 	<ul style="list-style-type: none"> ▪ B4.6. Creación dixital de imaxes. ▪ B4.7. Deseño dun proxecto publicitario. ▪ B4.8. Desenvolvemento dun proxecto persoal. 	<ul style="list-style-type: none"> ▪ B4.3. Realizar composicións creativas a partir de códigos utilizados en cada linguaxe audiovisual, amosando interese polos avances tecnolóxicos vinculados a estas linguaxes. 	<ul style="list-style-type: none"> ▪ EPVAB4.3.1. Elabora imaxes dixitais utilizando programas de debuxo por computador. 	<ul style="list-style-type: none"> ▪ CD ▪ CSIEE ▪ CCEC 	<ul style="list-style-type: none"> ▪ 20,00%
			<ul style="list-style-type: none"> ▪ EPVAB4.3.2. Proxecta un deseño publicitario utilizando os elementos da linguaxe gráfico-plástica. 	<ul style="list-style-type: none"> ▪ CD ▪ CSIEE ▪ CCEC 	<ul style="list-style-type: none"> ▪ 20,00%
			<ul style="list-style-type: none"> ▪ EPVAB4.3.3. Realiza un proxecto persoal seguindo o esquema do proceso de creación. 	<ul style="list-style-type: none"> ▪ CAA ▪ CD ▪ CSIEE ▪ CCEC 	<ul style="list-style-type: none"> ▪ 20,00%
<ul style="list-style-type: none"> ▪ a ▪ c ▪ d ▪ f ▪ h ▪ n ▪ o 	<ul style="list-style-type: none"> ▪ B4.9. Análise crítica da linguaxe publicitaria. 	<ul style="list-style-type: none"> ▪ B4.4. Amosar unha actitude crítica ante as necesidades de consumo creadas pola publicidade, rexeitando os elementos desta que supoñan discriminación sexual, social ou racial. 	<ul style="list-style-type: none"> ▪ EPVAB4.4.1. Analiza elementos publicitarios cunha actitude crítica desde o coñecemento dos elementos que os compoñen. 	<ul style="list-style-type: none"> ▪ CD ▪ CSIEE ▪ CCEC 	<ul style="list-style-type: none"> ▪ 20,00%

4ºESO: SECUENCIACIÓN E TEMPORALIZACIÓN.

1ª AVALIACIÓN:

TEMA I	SISTEMA DIÉDRICO.
TEMA II	PROYECCIONES DIÉDRICAS CARA Á REPRESENTACIÓN DE DISEÑOS PROPIOS.
TEMA III	ANÁLISE DE FORMAS. GEOMETRÍA PLANA.
TEMA IV	PROCESO DE CONFIGURACIÓN GRÁFICA. CARBONCILLO.

DENTRO DOS TEMAS PROPOSTOS, PARA A PRIMEIRA AVALIACIÓN ORDINARIA, ENCONTRÁNSE AS SEGUINTE PARTES DOS BLOQUES **MARCADAS CON COR VERMELLA** NO APARTADO DE **CONTIDOS** PROPOSTOS PARA CUARTO DA ESO.

2ª AVALIACIÓN:

TEMA III	ANALISE DE FORMAS. GEOMETRÍA PLANA.
TEMA IV	PROCESO DE CONFIGURACIÓN GRÁFICA. CARBONCILLO.
TEMA V	SISTEMAS DE REPRESENTACIÓN. CLASES DE PROYECCIONES.
TEMA VI	PERSPECTIVA AXONOMÉTRICA. ISOMÉTRICA. (TEMA IX-ESTUDIO DAS SOMBRAS)
TEMA VII	PERSPECTIVA CABALEIRA.(TEMA IX-ESTUDIO DAS SOMBRAS)
TEMA VIII	ESTUDIO DAS SOMBRAS.
TEMA IX	PERSPECTIVA CÓNICA.

DENTRO DOS TEMAS PROPOSTOS, PARA A SEGUNDA AVALIACIÓN ORDINARIA, ENCONTRÁNSE AS SEGUINTE PARTES DOS BLOQUES, **MARCADAS CON COR VERDE** NO APARTADO DE **CONTIDOS** PROPOSTOS PARA CUARTO DA ESO.

3ª AVALIACIÓN:

TEMA X TÉCNICAS PICTÓRICAS. (ÓLEO, ACRÍLICO E DISTINTAS TÉCNICAS DE GRAVADO).
TEMA XI O DESEÑO.
TEMA XII A IMAXE.

DENTRO DOS TEMAS PROPOSTOS, PARA A TERCEIRA AVALIACIÓN ORDINARIA, ENCÓNTRANSE AS SEGUINTES PARTES DOS BLOQUES, **MARCADAS CON COR AZUL** NO APARTADO DE **CONTIDOS** PROPOSTOS PARA CUARTO DA ESO.

PAUTAS XERAIS.

AVALIACIÓN DOS ALUMNOS/AS.

ESTRUTURA DAS PAUTAS DE AVALIACIÓN.

A estrutura de exposición das pautas de avaliación será a seguinte:

- | | |
|---|----|
| 1. PAUTAS DE AVALIACIÓN PRESENCIAL. | 53 |
| 2. PAUTAS DE AVALIACIÓN SEMIPRESENCIAL. | 60 |
| 3. PAUTAS DE AVALIACIÓN NON PRESENCIAL. | 60 |

Este Departamento opina que o ideal será a primeira forma de valorar o traballo e as dúas segundas posibilidades estarán basadas na primeira e só serán seguidas dependendo do estado de alarma e as indicacións que nos faciliten dende a inspección educativa.

As modificacións expostas para cada unha das dúas últimas non anularán as partes da primeira coas que non tiveran unha implicación directa.

METODOLOXÍA E PLANTEXAMENTOS DIDÁCTICOS

1.- FASE PRESENCIAL

A estrutura xeral de cada unidade é a seguinte:

Presentación da unidade, cunha breve introdución que expón dun modo xeral, os contidos, relacionados cunha imaxe, ben da natureza, ben de realizacións plásticas. Esta introdución serve de elemento motivador, entroncando os contidos da unidade, coa realidade e co entorno.

A continuación, exposición dos contidos. Procurando que esta exposición sexa breve e concisa e vaia acompañada de numerosas imaxes que axuden a entender os distintos conceptos, aludindo moitas veces a temas transversais.

Unha parte importante de todas as unidades é a dedicada á arte, á percepción e á análise de obras artísticas. Facendo fincapé no papel, esquecido, da muller na arte.

Realización de traballos (láminas, proxectos ou traballos escritos) para favorecer a aprendizaxe debendo ser este froito dunha intensa actividade do alumno, baseada na observación, a relación entre coñecementos, a análise e comprobación dos mesmos, o intercambio de puntos de vista e as realizacións e experimentacións propias. É fundamental que o alumno ademais de aprender a ver, consiga aprender a facer.

A entrega dos proxectos ou láminas corrixidas, implica por parte do profesor unha corrección puntual, rápida e concienzuda, para a posterior corrección, por parte dos alumnos, do traballo que se estará realizando a continuación, dándolle ao mesmo a posibilidade de entregar láminas secundarias ou opcionais, sendo estas tamen un tanto por cento da nota final dos traballos ou láminas.

O profesor debe actuar como elemento canalizador e dinamizador, plantexando unha ampla gama de situacións que axuden ó alumno/a a relacionar os contidos, os obxectivos e os temas transversais, en cada caso.

Realización dunha ou dúas probas por avaliación, con contidos prácticos e teóricos.

2.- FASE SEMIPRESENCIAL.

A estrutura xeral de cada unidade será a mesma que na avaliación presencial, utilizando nalgúns temas, explicacións con recursos didácticos web.

Farase dentro do posible, a valoración de traballos ou láminas e probas de contidos como na avaliación presencial.

3.- FASE NON PRESENCIAL.

A estrutura xeral de cada unidade será a mesma que na avaliación presencial, utilizando para as explicacións recursos didácticos web.

A valoración cambiará e quedando explicada nas pautas de avaliación.

MATERIAIS E RECURSOS DIDÁCTICOS.

1.- FASE PRESENCIAL

Material informático, canón, proxector de transparencias e taboleiro, para o manexo do profesor da materia.

Apuntes dados polo profesor da materia.

Fichas ou láminas dadas polo profesor da materia, identificadas co selo do centro, liña de proporcións e curso académico.

Rotuladores, lapis de cores, tempera, acrílicos, pasteis, carboncillos, distintos tipos de papel, pinceis..., material común dos alumnos mercado e dado polo profesor da materia.

2.- FASE SEMIPRESENCIAL

Material informático, canón, proxector de transparencias e taboleiro, para o manexo do profesor da materia.

Apuntes dados polo profesor da materia.

Fichas ou láminas dadas polo profesor da materia, identificadas co selo do centro, liña de proporcións e curso académico.

Rotuladores, lapis de cores, tempera, acrílicos, pasteis, carboncillos, distintos tipos de papel, pinceis..., material común dos alumnos mercado e dado polo profesor da materia.

Recursos web adaptados ao nivel e traballo para poder realizar os traballos na casa.

3.- FASE NON PRESENCIAL

Apuntes dados polo profesor da materia. Recursos web con videos explicativos dos temas dos apuntes dados polo profesor.

Fichas ou láminas dadas polo profesor da materia, identificadas co selo do centro, liña de proporcións e curso académico.

Recurso web adaptados ao nivel e traballo para poder realizar os traballos na casa. Lámina por lámina e exercicio por exercicio.

PROCESO DE AVALIACIÓN DOS ALUMNOS/AS.

Fixado na reunión do D.D. de E.P.V.e A., luns 6 de setembro de 2021, para o curso académico 2021 / 2022.

1.- PAUTAS DE AVALIACIÓN PRESENCIAL.

O Departamento de Educación Plástica, Visual e Audiovisual a partir da metodoloxía exposta no proxecto didáctico, programa unha avaliación continua de métodos, onde o alumno/a será avaliado na mellora da súa comprensión e expresión plástica dentro do seu proceso de ensino-aprendizaxe. Dita avaliación levarase a cabo mediante a realización de varias probas puntuais que permitan avaliar o nivel acadado polo alumnado tanto de contidos como de competencias. Os contidos serán desenvolto mediante a realización de láminas e/ou proxectos sendo imprescindible unha realización mínima para a superación de cada unha das avaliacións e do curso. Todo isto sen esquecer a avaliación individualizada de cada alumno/a, tendo en conta os seus coñecementos previos e os esforzos realizados ó longo do curso para chegar a acadar os contidos fixados polo Departamento. Valorarase tamén a participación na clase e a asistencia á mesma co material indicado para cada circunstancia.

PROCEDEMENTOS DE AVALIACIÓN:

Realizarase unha avaliación por trimestre, tendo en conta as datas establecidas no Claustro para as mesmas e os contidos acadados. Os procedementos para avaliar en cada unha das avaliacións trimestrais serán os seguintes:

1.- Exercicios prácticos, presentaranse unha serie de Láminas Primarias ou Obrigatorias (cos exercicios realizados e corrixidos na clase), Láminas Secundarias ou Opcionais, e Traballos Específicos (Proxectos ou traballos escritos) individuais ou en grupo, propostos polo profesor que imparte a materia.

Para cada lámina PRIMARIA-OBRIGATORIA ou PROXECTOS, o profesor fixará unha data límite de entrega. Pasada esta data a lámina ou proxecto será valorado/a como Apto/a ou Non Apto/a, tendo en conta o acerto conceptual e formal dos traballos, o trazado, a limpeza e un mínimo de nivel de calidade. É importante ter entregadas todas as láminas PRIMARIAS-OBRIGATORIAS ou PROXECTOS fixados polo profesor da materia, dentro da data tope sinalada. Se non se entregou algunha lámina das PRIMARIAS no prazo final fixado, data do exame de cada parcial, esta constará cunha nota de cero para facer media.

Aquelas láminas PRIMARIAS-OBRIGATORIAS que sexan imposibles, polo seu tempo de execución, de realizar nunha proba de avaliación, no caso de non ser entregadas polo alumno, ademais de ser avaliadas con cero, supoñeran un -1 na media da nota acadada nas láminas PRIMARIAS-OBRIGATORIAS entregadas.

O número de láminas SECUNDARIAS-OPCIONAIS a realizar para conseguir os dous puntos por avaliación, será en función da súa dificultade, sendo estas entre catro e dez por parcial. Na mesma semana do exame só se recollerán láminas obrigatorias e non se aclararan dúbidas polo Departamento. Todas estas láminas opcionais terán un nivel adecuado de calidade na súa presentación, trazado e limpeza, para optar a súa valoración.

2.- Controis Teórico-Prácticos, 1º e 3º ESO, constarán dunha parte teórica que será entre un 15% e un 35% e unha práctica, entre un 85% e un 65%, con exercicios realizados, na práctica, nas horas de clase.

No caso de 4ºESO, poderá substituírse a parte teórica dos exames por traballos, cun valor de 1 punto a sumar ao exame da avaliación, cun máximo dun traballo por avaliación e un mínimo dun por curso. A parte práctica constará de exercicios baseados nos feitos na clase. Puntuaranse os traballos según especifica a parte da programación relativa a 4ºESO.

3.- Consideraranse cunha Avaliación Final positiva da materia aqueles alumnos/as que cumpran os criterios de avaliación tras superar as tres avaliacións. A nota de cada avaliación, será o resultado da valoración do ou dos controis trimestrais sobre os contidos, e de todos os traballos e láminas presentados en prazo, tendo en conta as capacidades de cada alumno/a.

4.- Rematada a fase de avaliación, aqueles alumnos/as que non acaden os contidos do trimestre a avaliar, realizarán unhas probas de recuperación. Na proba de recuperación do terceiro trimestre darase a posibilidade de recuperar a materia aos alumnos que teñan trimestres avaliados negativamente nas probas de recuperación anteriores.

5.- Para os alumnos que acaden unha avaliación negativa nas avaliacións puntuais durante o curso, programaranse diferentes actividades de reforzo, a criterio do profesor, coas que o alumno poderá reincorporarse á marcha do grupo. Nestas probas contéplase tamén, e cando o profesor o considere necesario, que o alumno/a realice algunhas láminas ou traballos a maiores, que deben ser presentadas dentro dun prazo prefixado, pasando estes traballos a ser de carácter obrigatorio.

6.- O alumno/a entregará, por parciais e ao final de curso, tal como considere o profesor, todas as láminas e traballos propostos no curso académico, máis os propostos para el en particular se fose o caso, encarpados segundo criterio do profesor que imparte a materia, dentro da data tope sinalada, presentación que se valorará o final do curso.

PORCENTAXE DE CADA UNHA DAS PARTES NA NOTA:

Controis de conceptos prácticos e teóricos:

Representarán un 50% da nota da avaliación. Cada avaliación terá un ou dous controis parciais.

Actividades prácticas LÁMINAS PRIMARIAS-OBRIGATORIAS:

Representan, despois de facer a súa media aritmética, un *40% da nota da avaliación.*

Láminas SECUNDARIAS-OPCIONAIS e actitude diaria ante a materia na clase:

Representarán un 10% da nota da avaliación.

Cualificación, aspectos que se valoran:

Dos controis de conceptos prácticos e teóricos:

- Comprensión conceptual e emprego do vocabulario específico.
- Correcta realización dos exercicios prácticos, con todos os pasos, deixando constancia dos métodos e liñas auxiliares necesarias para súa interpretación e corrección.
- Claridade nos resultados (remarcados á groso).

Das actividades prácticas:

- Nivel de comprensión conceptual.
- Correcta realización dos exercicios.
- Habilidade e destreza.
- Imaxinación e creatividade.
- Presentación, orde, limpeza e minuciosidade na atención ás medidas e rotulación.
- Traballo, esforzo e tempo invertido na realización dos traballos, individuais e de grupo.
- Puntualidade na entrega.

Da carpeta de traballos:

- Claridade na exposición dos conceptos.
- Presentación, orde e limpeza.
- Correcta realización dos trazados.
- Traballo voluntario e iniciativas persoais.
- Puntualidade na entrega.

Da actitude diaria na clase:

- Asistencia diaria sen faltas inxustificadas e traendo o material necesario.
- Puntualidade.
- Constancia, formalidade e honestidade no traballo.

- Respecto ás normas de convivencia.
- Participación e interese pola materia
- Actitude cara ós contidos da área e atención ás explicacións.
- Fixación dos conceptos.
- Progreso en habilidades e destrezas.
- Coidado do material persoal, alleo e colectivo.

ACLARACIÓNS SOBRE PROXECTOS E LÁMINAS:

Todas as láminas/proxectos entregados no prazo fixado estarán valorados sobre 8, se non chegasen a un mínimo de calidade serán cualificados como Non Aptos (NA) implicando a súa repetición obrigatoria.

No caso dos proxectos de 4ºESO a súa nota fará media coa media das láminas primarias ou obrigatorias.

No caso das láminas/proxectos, Primarios-Obrigatorios, entregados fóra de data, se teñen un mínimo de calidade, serán avaliados como Apto (A), cunha nota máxima de 5 sobre 8. Se non tivesen unha calidade mínima se cualificarán como Non Apto (NA), implicando a súa repetición obrigatoria. Despois do último exame de cada parcial, os láminas/proxectos Primarios-Obrigatorios non entregados, serán valorados cun cero.

Aclarase que:

- Unha lámina NA é unha lámina non entregada.
- Non se corruxirán mais dun 50% das láminas obrigatorias do trimestre no último prazo de entrega.
- Queda a criterio do profesor os casos xustificadas de falta de asistencia o Centro.

AVALIACIÓN EXTRAORDINARIA DE XUÑO

Nas probas Extraordinarias de XUÑO non será obrigatoria a entrega de tódolos traballos feitos durante o curso.

A proba da Convocatoria Extraordinaria de XUÑO consistirá na realización dun exame teórico-práctico do exposto como materia impartida na memoria final de curso do D.D.E.P.V e A. Podendo chegar a parte teórica ata un 50% da valoración da proba, sendo o restante a parte práctica, debuxo xeométrico.

PENDENTES

Para a avaliación dos alumnos/as coa materia pendente o Departamento de Educación Plástica Visual e Audiovisual seguirá o procedemento común fixado e aprobado para todos os Departamentos do IES de Viós.

Resumo:

1º Faranse dúas partes coa materia de cada curso e realizaranse dous exames.

Pódese presentar un bloque (un por cada exame) de exercicios ou láminas que serán avaliados cunha nota máxima de 1 a sumar a cada un dos exames.

Se a valoración dos mesmos é igual ou superior a cinco, a materia considerarase recuperada.

Se a valoración dos mesmos está entre catro e cinco poderá estar aprobado se o bloque de exercicios correspondentes se realizou cun mínimo de nivel da calidade, según as pautas de corrección dos exercicios prácticos dentro da programación xeral.

2º Cando o alumno non acade o cinco co método anterior terá a posibilidade dun exame final de toda a materia.

CRITERIOS DE PROMOCIÓN

Para a promoción do alumnado seguirase o indicado na lexislación así como os acordos de centro sobre a mesma.

2.- PAUTAS DE AVALIACIÓN SEMIPRESENCIAL.

Con respecto as pautas anteriores só cambiarán as pautas de entrega de traballos e láminas, as cales pasarán a ser máis ríxidas.

Cada lámina e a súa respectiva opcional, quedarán máis espaciadas as entregas, tendo unha soa data e hora de entrega, pasada esta os traballos serán puntuados como cero. No caso de falta de entrega será valorado polo profesor a súa corrección. Deberían xustificarse de forma oficial e con tempo as faltas nas entregas.

Os controis serán realizados na parte presencial non modificándose as súas pautas, tanto os de avaliación como os de recuperación.

3.- PAUTAS DE AVALIACIÓN NON PRESENCIAL.

Non cambiará a forma de puntuación das láminas e dos controis pero si a súa porcentaxe na nota final.

As LÁMINAS OU TRABALLOS, que se valoraban, como OBRIGATORIOS con 8 puntos e OPCIONAIS con 2 puntos. Representarán un 70% da nota final.

Os CONTROIS, que se valoraban con 10 puntos, representarán un 30% da nota final.

Farase só unha recuperación ao final de curso constando dun CONTROL que substituirá a nota media dos controis.

TRABALLOS 4ºESO: ACLARACIÓNS, PROCESO DE AVALIACIÓN DOS ALUMNOS/AS DE 4ºESO.

Para a avaliación dos alumnos/as de 4ºESO, de E.P.V. e A., seguiranse os procedementos de avaliación propostos para 1º e 3ºESO fixados na reunión do D.D. de E.P.V.e A., Setembro de 2021, para o curso académico 2021 / 2022, coa excepción do punto 2º, PÁX. 55, dentro dos procedementos de avaliación no que para este curso e materia será: 2º Como "sustitución" da parte teórica dos exames, propoñeránselles aos alumnos/as traballos escritos de investigación sobre temas ou personaxes relevantes para a materia e relacionados directamente cos temas impartidos. Estes traballos serán de carácter obrigatorio ou opcional, marcado polo profesor, tendo sempre unha valoración de 1 punto a sumar á nota sacada no exame da avaliación, sendo un máximo dun traballo por avaliación e un mínimo dun por curso.

VALORACIÓN DE TRABALLOS ESCRITOS 4ºESO

OBXECTIVO	PUNTOS	EXCELENTE; 1	ALTO; 0.75	BAIXO; 0.5	MOI BAIXO; 0.25
CONTIDO	1	O tema obxecto do traballo está ben definido e tratase de forma adecuada.	O tema está definido parcialmente, pero tratase de forma adecuada.	O tema está bien definido, pero deixanse puntos importantes sen tratar.	O tema está definido parcialmente e a información é escasa.
	2	O texto mostra que o coñecemento acerca do tema é excelente.	O texto mostra que o coñecemento acerca do tema parece ser bó.	O texto mostra certos erros na asimilación do contido.	O texto mostra erros e carencias na asimilación do contido.
	3	O uso de imaxes e infografías é amplo e adecuado.	O uso de imaxes e infografías é correcto.	O uso de imaxes e infografías é limitado, pero adecuado.	O uso de imaxes e infografías non aporta nada ao traballo.
	4	O traballo ten un ou ningún erro ortográfico ou gramatical.	O traballo ten entre 2 e 4 erros ortográficos ou gramaticais.	O traballo ten entre 5 e 7 erros ortográficos o gramaticais.	O traballo ten 8 ou máis erros ortográficos ou gramaticais.
	5	A presentación do traballo é esmerada e coidada.	A presentación do traballo é adecuada.	A presentación do traballo é algo pobre.	Descoídouse a presentación do traballo.
ORGANIZACIÓN	6	A portada introduce o tema obxecto do traballo e os autores, e é seguida por un índice.	A portada só indica o tema obxecto do traballo, e é seguida por un índice.	A portada introduce o tema obxecto do traballo e os autores, pero non ten índice.	A portada non introduce no tema obxecto do traballo ou a os autores, e non ten índice.
	7	El contido do traballo está ben estruturado; unha idea segue a outra en unha secuencia lóxica, con transicións e uso de títulos claros, mantendo o formato. É sinxelo de ler.	O traballo está bastante organizado; aunque algunha idea parece fora de lugar, as transicións entre o resto de ideas son lóxicas e o orde empregado é claro. Ademais, mantense o formato, facilitando a súa lectura.	O traballo é un pouco difícil de seguir; algunhas ideas parecen fora de lugar ou se empregaron mal as transicións entre elas, e non se mantén nin o orde nin o formato.	As ideas dentro do traballo parecen estar ordeadas ao chou, con algunhas totalmente fora de lugar. Ademais, non se mantén o formato; costa lelo.
	8	O final do traballo inclúe unha reflexión e conclusións propias.	O final do traballo inclúe unha reflexión.	O final do traballo inclúe conclusión, pero ningunha reflexión.	O final do traballo non inclúe reflexión nin conclusións, ou se as inclúe, pero parecen copiadas de outra fonte.

AVALIACIÓN INICIAL - MEDIDAS DE ATENCIÓN A DIVERSIDADE E INCLUSIÓN

Realizarase unha avaliación inicial con contidos moi xerais da materia tipo test, de completar frases e oralmente.

Descrición do grupo despois da avaliación inicial:

A hora de plantexar as medidas de atención a "diversidade e inclusión" analizamos, en primeiro lugar, a información suministrada por Xefatura de estudos, sobre cada grupo de alumnos y alumnas de 1ºESO, pois os de 3ºESO xa foron alumnos do unico membro deste Departamento; como mínimo debe coñecerse a relativa a:

O número de alumnos e alumnas.

O funcionamento do grupo (clima del aula, nivel de disciplina, atención...).

As fortalezas que se identifican no grupo en canto a desenvolvemento de contidos curriculares.

As necesidades que se identifiquen; conven pensar esta fase nos aclara como abordar as situacións (planificación de estratexias metodolóxicas, gestión da aula, estratexias de seguemento da eficacia de medidas, etc.).

As fortalezas que se identifican no grupo en canto os aspectos competenciales. Os desempeños competenciales prioritarios que teremos que practicar no grupo nesta materia.

Os aspectos que se deben ter en conta ao agrupar aos alumnos e as alumnas para os traballos cooperativos.

Os tipos de recursos que se necesitan adaptar ao nivel xeral para obter un logro óptimo do grupo.

Necesidades individuais:

A avaliación inicial facilítanos non só coñecemento acerca do grupo como conxunto, sinon que tamén nos proporciona información acerca dos diversos aspectos individuais dos nuestros estudantes; a partir dela poderemos:

Identificar aos alumnos ou alumnas que necesitan un maior seguemento ou personalización de estratexias no seu proceso de aprendizaxe. (Se debe tener en conta a aquel alumnado con necesidades educativas, con altas capacidades e con necesidades non diagnosticadas, pero que necesiten atención específica por estar en risco, pola súa historia familiar, etc.).

Saber as medidas organizativas a adoptar. (Planificación de reforzos, ubicación de espazos, gestión de tempos grupais para favorecer a intervención individual).

Establecer conclusións sobre as medidas curriculares a adoptar, así como sobre os recursos que se van a empregar.

A atención do alumnado na aula entendese o máis individualizada posible na fase de realización das actividades, tendo en conta o número de alumnos/as por aula. En cada unidade didáctica encauzaranse os comportamentos e necesidades, tendo en conta as dificultades de comprensión e de falta de habilidade de algúns alumnos/as, que precisaran unha axuda complementaria.

Na realización dos exercicios poderase, pola idiosincrasia da materia, adaptar máis axustadamente as diferencias entre alumnos/as, con pequenas modificacións do resultado esperado ou realización seleccionada de partes dos exercicios, chegando en algúns casos a detectar carencias graves e necesidades educativas especiais que requiran unha intervención determinada ou unha adaptación do currículo. Estas adaptacións do currículo ou intervencións concretas serán en colaboración co Departamento de Orientación e informado o equipo docente, que se concretarán en modificacións nas características das actividades propostas, flexibilización nos prazos de entrega, realización de

probas de avaliación específicas, deseño de actividades individualizadas de reforzo ou outro tipo de estratexias que non impliquen un cambio substancial no currículo, adaptacións de métodos e case nunca de contidos.

Analizar o modelo de seguemento que se vai utilizar con cada un deles.

Acotar o intervalo de tempo e o modo en que se van a avaliar os progresos destes estudantes.

Fixar o modo en que se vai a compartir a información sobre cada alumno ou alumna co resto dos docentes que interveñen no seu itinerario de aprendizaxe; especialmente, co titor.

ACTIVIDADES COMPLEMENTARIAS E EXTRAESCOLARES.

ACTIVIDADES:

- Participación nos concursos de carteis, tarxetas de Nadal, etc. que vaia convocando o Centro ou outras institucións ó longo do curso.
- Colaboración ou realización de visitas culturais relacionadas coa materia.
- Colaboracións contando coa participación dos alumnos nos traballos organizados polo centro, Biblioteca, carteis conmemorativos, montaxes, etc.....

OBXECTIVOS:

- Tomar contacto directo con manifestacións artísticas contemporáneas e aprender a valoralas contrastándoas con outras de carácter histórico.
- Apreciar diferentes estilos arquitectónicos e observar as características dos edificios de acordo coa súa funcionalidade.
- Tomar conciencia do Patrimonio Histórico-Artístico.
- Apreciar e valorar os elementos do Deseño Urbanístico.
- Valora a importancia da linguaxe visual e plástica como medio de expresión e de comunicación de mensaxes.
- Tomar contacto cos elementos fundamentais do Deseño Gráfico.
- Planificar, individual ou en grupo, as fases do proceso de creación e realización dun proxecto.

VALORACIÓN

Despois de cada actividade o Departamento analizará a mesma, facendose, entre outras preguntas:

- Conseguíronse os obxectivos propostos a partir das actividades realizadas?
- Cal foi o resultado da realización das actividades?
- Cales delas gustaron máis?
- Que propostas de mellora podemos sinalar?

TEMAS TRANSVERSAIS.

Os temas transversais, valores que favorecen a madurez intelectual e humana dos alumnos, vanse integrando no plantexamento das unidades ou ben implicaranse na resolución dos traballos propostos polo profesor. Tratando estes cando, ademais de ter relación coa unidade, surxan situacións na aula que o aconsellen.

Educación moral e cívica:

- Participación nas tarefas comúns, mostrando actitudes de solidariedade e colaboración.
- Responsabilidade no traballo e gusto polo traballo ben feito.
- Coñecemento dos cauces de participación cidadá e a súa evolución.
- A diversidade cultural.

Educación para a paz:

- Análise crítico dos conflitos sociais.
- Utilización do desenvolvemento científico con fins pacíficos.
- Respecto a diversidade persoal, económica, étnica, cultural e social.
- Acercamento á arte como patrimonio universal que fomenta a convivencia pacífica dos pobos.

Educación para a saúde. Educación sexual:

- Influencia do progreso social na mellora da saúde e das condicións de vida.
- Solidaridade e axuda internacional para a resolución dos problemas sanitarios básicos.
- Utilización dunha linguaxe non sexista.

Educación para a igualdade de oportunidades dos dous sexos:

- Fomentar a igualdade e a non discriminación por razóns de sexo, a través do acercamento e desenrolo do feito plástico e visual.
- Utilizar o método de traballo en equipos, para estimular a convivencia e asumir o reparto de tarefas e responsabilidades, sen distinción entre alumnos e alumnas.
- Desenrolar a capacidade de autoestima ante a satisfacción persoal que produce a realización práctica dos proxectos deseñados.

Educación ambiental:

- Observación da natureza para inspirarse nas creacións artísticas.
- Equilibrio entre desenrolo económico e conservación.
- Participación cidadá na conservación medioambiental.

AVALIACIÓN DA PROGRAMACIÓN DIDÁCTICA

Neste apartado imos promover a reflexión e a autoevaluación da realización e o desenvolvemento da programación didáctica. Para elo, ao finalizar cada unidade didáctica propoese una secuencia de preguntas que permitan avaliar o funcionamento do programado na aula e establecer estratexias de mellora para a propia unidade.

Alcanzouse o nivel de coñecementos proposto?

Temos moita diferenza de coñecementos entre os alumnos?

Podería variar a forma de presentar o tema, e darlle un enfoque máis motivador?

Os proxectos realizados alcanzaron o seu propósito?

Podería presentarlles outros?

.....

Do mesmo modo, propoñese o uso dunha ferramenta para a avaliación da programación didáctica no seu conxunto; esta se vai realizar ao final de cada trimestre, para así poder recoller as melloras no seguinte. Dita ferramenta describese a continuación:

ASPECTOS A AVALIAR	A DESTACAR...	A MEJORAR...	PROPOSTAS DE MELLORA PERSOAL	A DESTACAR...
Temporalización das unidades didácticas				
Desenvolvemento dos obxectivos didácticos				
Manexo dos contidos da unidade				
Desempeños competenciales				
Realización de tarefas				
Estratexias metodolóxicas seleccionadas				
Recursos				
Claridade nos criterios de avaliación				
Uso de diversas ferramentas de avaliación				
Atención a la diversidade				
Interdisciplinariedade				

INDICADORES DE LOGRO

Indicadores de logro para avaliar o proceso de ensino e a práctica docente.

1. Indicadores de logro do proceso de ensino.

	Escala		
	1	2	3
1. O nivel de dificultade foi adecuado ás características do alumnado.			
2. Conseguiuse crear un conflito cognitivo que favoreceu a aprendizaxe.			
3. Conseguiuse motivar para lograr a actividade intelectual e física do alumnado.			
4. Conseguiuse a participación activa de todo o alumnado.			
5. Contouse co apoio e coa implicación das familias no traballo do alumnado.			
6. Mantívose un contacto periódico coa familia por parte do profesorado.			
7. Adoptáronse as medidas curriculares adecuadas para atender ao alumnado con NEAE.			
8. Adoptáronse as medidas organizativas adecuadas para atender ao alumnado con NEAE.			
9. Atendeuse adecuadamente á diversidade do alumnado.			
10. Usáronse distintos instrumentos de avaliación.			
11. Dáse un peso real á observación do traballo na aula.			
12. Valorouse adecuadamente o traballo colaborativo do alumnado dentro do grupo.			

2. Indicadores de logro da práctica docente

	Escala		
	1	2	3
1. Como norma xeral, fanse explicacións xerais para todo o alumnado.			
2. Ofrécense a cada alumno/a as explicacións individualizadas que precisa.			
3. Elabóranse actividades atendendo á diversidade.			
4. Elabóranse probas de avaliación adaptadas ás necesidades do alumnado con NEAE.			
5. Utilízanse distintas estratexias metodolóxicas en función dos temas a tratar.			
6. Combínase o traballo individual e en equipo.			
7. Poténcianse estratexias de animación á lectura.			
8. Poténcianse estratexias tanto de expresión como de comprensión oral e escrita.			
9. Incorpóranse as TIC aos procesos de ensino – aprendizaxe.			
10. Préstase atención aos elementos transversais vinculados a cada estándar.			
11. Ofrécense ao alumnado de forma rápida os resultados das probas / traballos, etc.			
12. Analízanse e coméntanse co alumnado os aspectos máis significativos derivados da corrección das probas, traballos, etc.			
13. Dáselle ao alumnado a posibilidade de visualizar e comentar os seus acertos e erros.			
14. Grao de implicación do profesorado nas funcións de titoría e orientación.			
15. Adecuación, logo da súa aplicación, das ACS propostas e aprobadas.			
16. As medidas de apoio, reforzo, etc. están claramente vinculadas aos estándares.			
17. Avaliase a eficacia dos programas de apoio, reforzo, recuperación, ampliación...			

Viós, a 6 de Setembro de 2021

O Xefe de Departamento;



Asdo.: F. Beltrán del Riego.